

# ЛЮБЕРЕЦКАЯ ПРАВДА

ОРГАН ЛЮБЕРЕЦКОГО ГК КПСС и ГОРОДСКОГО СОВЕТА  
ДЕПУТАТОВ ТРУДЯЩИХСЯ МОСКОВСКОЙ ОБЛАСТИ

Газета основана  
10 марта 1931 г.

Среда, 21 марта 1973 г.

№ 46 (10636)

Газета выходит по вторникам, средам, четвергам и субботам

Цена 2 коп.

## РЕШАЮЩИЙ ЭТАП ЗИМОВКИ

Токаревская ферма госплемзавода «Петровское» долгое время была отстающей. Но в конце прошлого года производство молока здесь стало расти, а сейчас ферма приближается к пудовым суточным надоям. Уже многие доярки здесь получают по 16 с половиной килограммов молока от каждой коровы. Что же обеспечило перелом? Прежде всего забота о кормах, рациональной организации труда, меры по улучшению породного состава стада. И, конечно, социалистическое соревнование, которое подняло трудовую активность животноводов. Они дорожат рабочей минутой, рачительно используют каждый килограмм фуража, снижают затраты на производство продукции.

Призыв партии — развернуть Всесоюзное социалистическое соревнование животноводов — нашел горячую поддержку, вызвал к жизни массовую инициативу и трудовое соперничество. Передовые доярки М. Алтышкина, Е. Михалева, А. Гоголева и Е. Семеняко обязались в первом полугодии надойти по 3120 килограммов молока от каждой из 120 коров. Преодолевая трудности, они настойчиво идут к намеченной цели.

Набирают темпы производства и продажи молока животноводы совхоза имени Моссовета, колхоза имени Ленина, опытного хозяйства «Коренево».

Однако некоторые хозяйства нашего района и отдельные молочно-товарные фермы резко сдали прошлогодние позиции и тем самым поставили свои обязательства под угрозу срыва. Резко снизилась продуктивность молочного животноводства на Ульяновской МТФ госплемзавода «Петровское».

Отелы сдвинулись, поэтому и молока получили там меньше, — так объясняет главный зоотехник этого хозяйства Н. Озеров сложившееся положение.

Однако причина этого еще и в другом. Здесь ослабили внимание к важнейшей отрасли сельского хозяйства, и дела в Ульянове сразу ухудшились. Принятое обязательство не подкрепляется организаторской работой, широким внедрением опыта передовиков. Здесь не находят распространения ценная инициатива лучших доярок, развернувших соревнование за получение 6-тысячного надоя. А ведь этот почин направлен к тому, чтобы мобилизовать новые возможности роста продуктивности животных.

Крайне медленно набирает темпы производства и продажи молока и совхоз «Константиново» Томинской птицефабрики. Хозяйство в достатке обеспечено кормами. Как говорится, все здесь есть, кроме молока. Суточные надоев сократились на 2,6 килограмма.

### КАРТОФЕЛЕВОДЫ УЧАТСЯ

С 19 марта при институте картофельного хозяйства начал свою работу очередная семинар звеньевых-картофелеводов. Здесь повышают свои знания свыше 20 ма-

Сейчас наступил решающий период, когда закладывается база успешной работы ферм на протяжении всего года. Заканчивается зимовка скота, нарождается молодняк, идет раздой коров. В этих условиях особенно необходима повседневная забота руководителей хозяйства, специалистов, партийных и профсоюзных организаций о развертывании массового и действенного социалистического соревнования животноводов, правильной организации труда на фермах, рациональном использовании кормов. Много предстоит сделать зоотехникам и ветеринарным работникам: уточнить объем и качество кормов, постоянно контролировать их подготовку к скармливанию, эффективно расходовать.

В завершающий период зимовки большого внимания требует все, что связано с воспроизводством стада. От расширения поголовья скота зависят не только увеличение надоев молока в ближайшие месяцы, но и перспективы наращивания производства в дальнейшем. Но кое-кто забывает об этом. Даже в передовом хозяйстве ГПЗ «Петровское» не избежали в прошлом году падежа молодняка. В прошлом году выход телят от ста коров здесь составил лишь 80,4. Это неудовлетворительный показатель. Из прошлогоднего урока петровские специалисты должны сделать соответствующие выводы.

Всесоюзное социалистическое соревнование животноводов выдвинуло много подлинных мастеров своего дела. Они служат примером для тружеников ферм. Это доярки: М. Салина из ОПХ «Коренево», К. Перькова и М. Боечина из Токаревской МТФ и другие, в сложных зимних условиях получающие высокие надоев. Секреты их успехов доступны всем участникам соревнования — это трудолюбие и старательность, постоянное совершенствование профессиональных мастерства. И главное — чувство высокой ответственности за порученное дело, за судьбу принятых обязательств.

Животноводство — ударный фронт. Боевой левиз животноводов — получать больше приплода, надоев, расходовать меньше средств и труда на единицу продукции — должен подкрепляться практическими делами.

Близится к концу первый квартал. 2260 тонн молока продать государству за это время — таково обязательство люберецких животноводов. Чтобы взять намеченный рубеж, надо дорожить каждым днем. Все усилия работников ферм должны быть сейчас направлены на успешное завершение зимовки скота и увеличение продуктивности стада, на выполнение социалистических обязательств.

Семинар картофелеводов продлится до 24 марта

Г. ТОЛИНА.

Мы уже сообщали о конкурсе мастеров машинного доения, проведенном в племзаводе «Петровское». Победители его были увенчаны лентами чемпионов.

НА СНИМКЕ: в середине — доярка З. А. Есехина, завоевавшая первое место, слева — доярка А. А. Васильева и справа — дояр А. А. Бузлов, занявшие второе и третье места.



## Овощи дополнительно к квартальному плану

Дружный старт в борьбе за высокий урожай взяли коллективы хозяйств московского треста теплично-парниковых совхозов. Ноставив на службу прогрессивную технологию, опытные новаторы сельского хозяйства, они добились значительных успехов. Досрочно завершён квартальный план. В торговую сеть отправлено свыше трех тысяч тонн ранних

овощей. Это на 427 тонн больше, чем в сопоставимом периоде прошлого года.

В соревновании лидируют работники совхоза имени Горького. Коллектив хозяйства уже продал сверх плана первого квартала 279 тонн ранних овощей. Усиливается приток зеленых грузов из совхозов «Марфино», «Белая Дача», «Тепличный».

А. МИХАЙЛОВ.

### НОВАЯ ОДЕЖДА

## ДЛЯ ВЕСНЫ И ЛЕТА

Обновляет ассортимент товаров широкого потребления коллектив Косинского производственного трикотажного объединения. Со швейного конвейера сошла первая партия — более тысячи штук новых модных женских чисто шерстяных платьев для весенне-летнего сезона. Начато массовое производство мужских жакетов с Государственным знаком качества. Хороший подарок подготовили косинские трикотажники к весенне-летнему сезону и детям. Здесь приступили к массовому производству нарядных детских платьев двух новых моделей.

На освоении новых трикотажных изделий показывают мастерство швей-мотористки бригады Т. В. Маркиной. Они справляются со смелым заданием за 7 часов, сдают изделия с первого предъявления и отличного качества. Образцы ударного труда показывают на освоении новых изделий и швей-мотористки бригады Н. Ф. Балакиревой, систематически перевыполняющие сменные задания. Врядень с нами идут швей-мотористки бригады В. И. Исаевой.

А. САВЕЛОВ.

## ЗАВОЕВАЛИ КРАСНЫЕ ЗНАМЕНА

На Корневском заводе строительных материалов и конструкций подвели итоги соревнования за прошедший месяц. Лучших результатов добились в трудовом состязании пресовщицы смены, возглавляемой мастером В. Н. Королевой. За успешное выполнение февральского плана, за высокое качество продукции им присуждено переходящее Красное знамя завода.

Коллектив смены добивается успехов в соревновании и в текущем месяце. За 17 дней марта выработано 2 миллиона



890 тысяч штук кирпича, что намного больше плана.

Благодаря старательному труду работников электроцеха четко действует оборудование, что дает возможность выпускать продукцию с опережением графика. За хорошую работу в феврале электрикам присуждено среди вспомогательных цехов переходящее Красное знамя завода. Два месяца подряд удерживает переходящее Красное знамя и коллектив цеха ширпотреба.

В. СМЕРНОВ.

### ПОЗЫВНЫЕ СУББОТНИКА

## ОТВЕЧАЮТ ПЕХОРСКИЕ ПРЯДИЛЬЩИКИ

Дружно откликнулись на почин москвичей, призвавших 21 апреля провести коммунистический субботник, посвященный 103-й годовщине со дня рождения В. И. Ленина, рабочие и работники, инженерно-технические работники и служащие Пехорской прядильной фабрики.

— Все рабочие и работницы нашей фабрики в день красной субботы решили трудиться по-ударному, — рассказывает директор фабрики И. Шкураев. Работать будут и инженерно-технические работники и служащие.

В цехах фабрики развернулось соревнование за экономию в большом и малом. Сбережение материалов такое количество, которого достаточно для дневной работы предприятия. Таким образом, пехорцы будут трудиться в день красной субботы безвозмездно и на сэкономленных материалах.

С хорошими показателями идут к коммунистическому субботнику передовые прядильщицы бригады Александры Степановны Савченковой, они выполняют сменные нормы на 125—130 процентов. По ним равняются прядильщицы бригады Раисы Ивановны Тимониной. Значительно перевыполняя сменные задания, они также выпускают продукцию хорошего качества.

И. САПРЫКИН.

# РУКОВОДИТЬ — ЗНАЧИТ ВОСПИТЫВАТЬ

Лаборатория рудничной вентиляции института горного дела, которой в свое время руководил академик А. А. Скочинский, имеет свои давние традиции успешного выполнения научно-тематических планов исследовательских работ. В ней работают всего 15 человек, но это крепко сплоченный коллектив, в котором почти все имеют ученую степень.

Цементируют его шесть коммунистов, объединенных в партийную группу. 12 человек удостоены звания ударников коммунистического труда. В прошлом году всему коллективу было присвоено звание «Лаборатория высокой культуры производства».

Сотрудники постоянно повышают свою деловую квалификацию и идейно-политический уровень. В этом они берут пример со своего руководителя доктора технических наук Ф. С. Клебанова, который для них не только ученый, руководитель, администратор, но и политический воспитатель. Несмотря на свою загруженность, он руководит философским семинаром, в котором занимаются шесть сотрудников лаборатории. Кроме того, пять человек

занимаются в институтском методологическом семинаре, а четыре лаборанта — в кружке по изучению важнейших решений партии и правительства. Пропагандистом этого кружка является партгрупорг, кандидат технических наук, старший научный сотрудник В. А. Костин.

В лаборатории регулярно проводятся научные семинары, производственные совещания и политические инфромации, где заведующий встречается со своим коллективом и как докладчик, и как наставник, воспитатель. Воспитательная работа, несомненно, способствует творческой деятельности коллектива. Она создает благоприятный психологический климат, моральную обстановку. В лаборатории отмечают дни рождения сотрудников, юбилейные даты. Внимание к людям тоже помогает их труду.

На днях партком института заслушал отчет заведующего лабораторией Ф. С. Клебанова об участии его как руководителя в идейно-политическом воспитании своего коллектива. Были заслушаны отчеты и других ученых: доктора технических наук, профессора заведую-

щего лабораторией научных основ комбайновой выемки угля А. Г. Фролова и кандидата технических наук, заведующего лабораторией технологии подземной разработки тонких и средних мощностей пластов Г. С. Хомылова.

Партком, отметив положительные стороны в работе руководителей по идейно-политическому воспитанию в коллективах, указал на недостатки. Цеховым парторганизациям и ям предложено активнее вовлекать руководителей подразделений в политико-воспитательную работу в коллективах, создавать условия для повышения научно-производственной активности людей в выполнении тематического плана, уделять повседневному вниманию политическому образованию самих руководителей. Партком обязал также бюро систематически заслушивать отчеты заведующих лабораториями и другими подразделениями об идейно-политической воспитательной работе в коллективе.

Партком наметил периодически заслушивать отчеты партбюро о выполнении этого решения.

В. ГРАЧЕВ.

«Лектор приехал» — эти слова, прозвучавшие в той или иной бригаде колхоза им. Ленина, быстро собирают людей вместе. Животноводы, водители гаража в таких случаях идут в свои красные уголки, полеводы Лысцевского отделения — в просторное помещение конторы.

Чаще других выступает перед колхозниками председатель первичной организации общества «Знание» инженер колхоза по строительству А. А. Косенков. В последнее время он прочитал лекции по докладу Генерального секретаря ЦК КПСС тов. Л. И. Брежнева «О пятидесятилетии Союза Советских Социалистических Республик» и доклады о между-

В ПОСЕЛКОВЫХ  
СОВЕТАХ

## ОБРЯДЫ УЛУЧШАТСЯ

На очередном заседании исполком Малаховского поссовета заслушал вопрос «О работе загса по внедрению гражданских обрядов — бракосочетания и регистрации детей». Администрация и общественным организациям Малаховского экспериментального завода предложено выделить специальное помещение для проведения новых гражданских обрядов в клубе завода. Создана специальная комиссия из депутатов и членов партийной организации при поссовете, которая будет следить за осуществлением намеченных мероприятий. Приобретены нужные для обрядов аксессуары.

**ЛЮБЕРЕЦКАЯ ПРАВДА**

21 марта 1973 г.

2 стр. № 46 (10636)

## ПО ВСЕМ БРИГАДАМ

народном положении в красных уголках Выхинской, Лысцевской, Фоминской ферм и в подсобном производстве.

В красном уголке гаража в Выхине очень тепло встретили генерал-майора в отставке А. И. Полухина, который рассказал о славном пути Вооруженных Сил страны. Его слушали здесь водители автомашин, механизаторы, овощеводы Выхинской бригады и животноводы местной фермы.

В конторе Лысцевского отделения с большим успехом выступили в концертом участники художественной самодеятельности Люберецкого дворца культуры.

Накануне Дня 8 марта члены лекторской группы колхоза выступили во всех бригадах с докладами о Международном женском дне.

Газета «За трудовые подвиги» — коллективный корреспондент «Люберецкой правды».

## СОЛИДНАЯ ПРИБАВКА

В совхозе «Детскосельский» Тосненского района Ленинградской области животноводы используют в качестве одного из компонентов корма для сви-

ней торф, богатый микроэлементами.

В этом хозяйстве, которое заключило договор о социалистическом соревновании с на-

## Сельской торговле — новые формы

Структура товарооборота сельской торговли с каждым годом приближается к городской. Такая мысль прошла красной нитью в отчетном докладе заместителя председателя правления Люберецкого райпотребсоюза В. Г. Ананьева на конференции уполномоченных кооператоров.

Только за 1972 год сельскому населению района продано товаров на 4,2 млн. рублей больше, чем в 1971 году. Особенно увеличилась продажа книг, телевизоров, радиоприемников, холодильников, стиральных машин, спортивного инвентаря. Это говорит о росте культурных и духовных запросов сельских жителей, о сближении уровня жизни города и деревни.

Второй важный фактор, отмеченный докладчиком, — обновление материально-технической базы райпотребсоюза, строительство, переоборудование и реконструкция торговых предприятий, внедрение прогрессивных форм торговли. Новые магазины открылись в по-

селках Томино, Егорово, Красково, Октябрьском. Все они торгуют по методу самообслуживания. В системе райпотребсоюза из 112 магазинов в 50 внедрено самообслуживание, а их товароборот составляет 53 процента от общего товарооборота.

Скоро войдут в эксплуатацию обувной магазин и ресторан «Лада» в Краскове и «Детский мир» в Малаховке.

Еще одна важная задача стоит перед кооператорами — больше проявлять заботы о тех, кто трудится непосредственно в поле и на животноводческих фермах. 6 автолавок доставляют туда необходимые промышленные и продовольственные товары с учетом запросов покупателей. Это дает возможность приблизить торговлю к потребителю, сберечь время механизаторов, доярок, полеводов. Годовой оборот от выезда автолавок — 300 тысяч рублей.

В период весенне-летних полевых работ была организована доставка горячих обедов в поле.

# ЧЕТКИЙ РИТМ, ВЫСОКИЙ ТЕМП — ОСНОВА УСПЕХА

ХОД ВЫПОЛНЕНИЯ МЕСЯЧНОГО ПЛАНА ПО ОБЪЕМУ РЕАЛИЗАЦИИ ПРОДУКЦИИ ПРОМЫШЛЕННЫМИ ПРЕДПРИЯТИЯМИ РАЙОНА ЗА 15 ДНЕЙ МАРТА (в процентах).

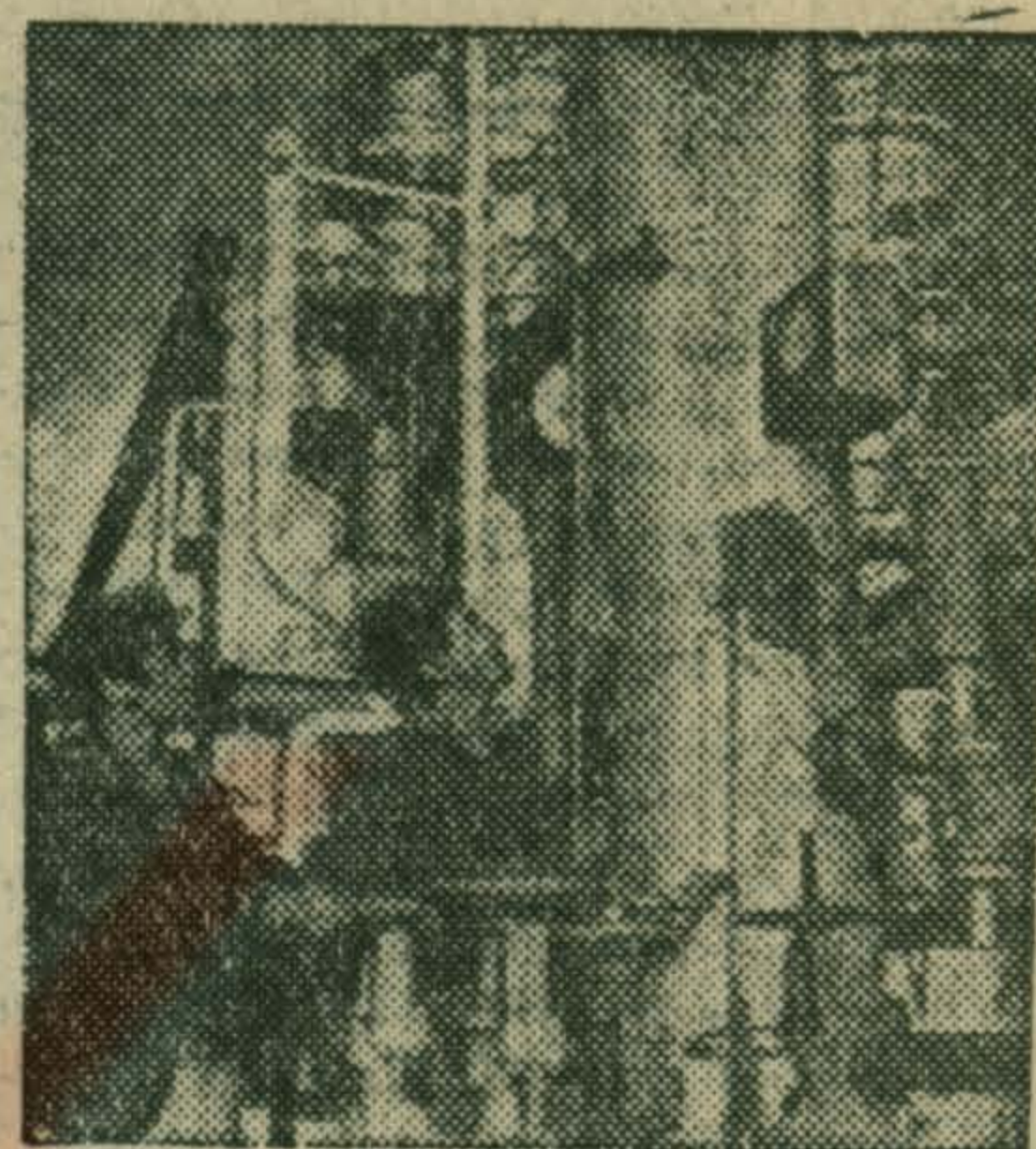
По оперативным данным Люберецкого отделения Госбанка.

Люберецкий завод по ремонту дорожных машин	90,5
Малаховский экспериментальный завод Гипроуглемаша	64,3
Экспериментальный завод строительных конструкций и деталей	56
Корневский опытно-экспериментальный завод	52,5
Люберецкая фабрика пианино «Родина»	51,4
Малаховский опытно-механический завод	51,2
Завод буровых машин и инструментов	51,2
Люберецкая фирма «Рубин»	51,2
Люберецкий комбинат строительных материалов и конструкций	49,2
Люберецкий молокозавод	48
Панковский экспериментальный ремонтно-механический завод	47,8
Люберецкий завод им. Ухтомского	47,7
Производственно-издательский комбинат ВИНТИ	47
Люберецкий хлебокомбинат	46,5
Томилинский завод алмазных инструментов	46
Люберецкое учебно-производственное предприятие ВОС	45,2
Люберецкий завод «Пластмасс»	44,5
Люберецкий горнообогатительный комбинат	43,5
Люберецкая фирма «Строитель»	43,2
Корневский завод строительных материалов и конструкций	42,7
Московское производственное ковровое объединение	41,4
Люберецкий завод торгового машиностроения	41
Производственный комбинат треста Мосстрой-24	41
Опытный завод ВНИИСТРОМа	40,2
Производственная база № 2	36,2
Люберецкий электромеханический завод	35,4
Малаховский пищекомбинат	35,4
Фабрика им. Октябрьской революции	34,4
Дзержинский комбинат производственных предприятий	33,8
Люберецкая типография	33,3
Люберецкий завод мостостроительного оборудования	33,2
Люберецкий опытный завод энергооборудования	32,6
Косинское производственное трикотажное объединение	32,4
Лыткаринский завод железобетонных изделий	32,3
Пехорская прядильная фабрика	31,5
Экспериментальный завод «Монтажавтоматика»	30,5
Люберецкий завод крупных железобетонных панелей	27,4
Ухтомский завод металлоизделий	25,8
Экспериментальный завод ВНИИ буровой техники	24,6
Люберецкая трикотажно-галантерейная фабрика	24,3
Комбинат производственных предприятий Союзгазпромстроя	22,9
Деревообрабатывающий комбинат № 13	21,2
Московское швейное объединение «Спецодежда»	19,4
Малаховский комбинат стройматериалов и деталей домостроения	16,6

В РАЙОНЕ,  
С КОТОРЫМ  
СОРЕВНУЕМСЯ

шей «Белой Дачей», ежесуточный привес свиней составляет уже 556 граммов.

ЗА РУБЕЖОМ



Большое значение для афганской экономики имеют запасы природного газа, обнаруженного афганскими и советскими геологами в районе Шибержана. Советские специалисты помогли оборудовать газопромисел и соорудить почти стометровый газопровод. Богатого месторождения газа хватает для нужд страны и для экспорта.

НА СНИМКЕ: очистные сооружения газопромисла в Шибержане.

Фото З. Пенсона.

## Пчелы свирепствуют

Туристический центр Замбии — город Ливингстон подвергся недавно настоящему нашествию. Громадная туча диких африканских пчел нависла над городом, наводя панику на его жителей, которые поспешно укрылись в своих домах. Несколько любопытных горожан, жаждавших посмотреть на громадную пчелиную тучу, были нещадно укушены пчелами и отправлены в госпиталь, где им была оказана медицинская помощь.

На борьбу с пчелами была срочно брошена пожарная бригада, которой пришлось «выжигать» из нуктов школьников, искавших там спасения от пчелиных укусов.

А. САНИН.

## ПЕРЕДОВОЙ ОПЫТ — В ПРОИЗВОДСТВО

На большинстве промышленных предприятий Люберецкого района еще далеко не полностью используются огромные резервы и возможности повышения производительности труда не только во вспомогательных цехах, но и в основном производстве. Особенно велики затраты труда на транспортировку деталей и узлов по технологическим переходам и на погрузочно-разгрузочных работах. Уровень ручного труда продолжает оставаться недопустимо высоким. Вместе с тем, есть в нашем районе и такие предприятия, руководители, общественные организации которых сумели быстро сориентироваться и осуществить крупные мероприятия, направленные на повышение общей культуры своих предприятий и повышение эффективности производства. К числу таких предприятий можно отнести Люберецкий завод торгового машиностроения и Люберецкий экспериментальный завод «Монтажавтоматика». О наиболее крупных инженерных решениях, проведенных здесь в жизнь, мы и расскажем, ибо их опыт и практика поучительны для других.

### МЕЖЦЕХОВОЙ ТРАНСПОРТНЫЙ КОНВЕЙЕР

Совсем недавно детали и узлы в сборочных цехах Люберецкого завода торгового машиностроения подвозили на ручных тележках, в лучшем случае — на электрокарах. Неудивительно, что на этих работах непомерно велики были трудозатраты, весьма нерационально использовалось рабочее время. Все это снижало технико-экономические показатели предприятия, сдерживало возможности повышения эффективности производства.

Но важно, что инженеры завода ясно это себе представляли и не без многих трудностей, которые пришлось преодолеть заводскому руководству, были разработаны и введены в строй два транспортных конвейера, которые полностью механизировали межцеховую транспортировку деталей и узлов по технологическому циклу. Важно, что такая связь осуществляется не только между цехами основного производства, расположенными в разных корпусах, но и в самих корпусах между этажами.

Погрузка и разгрузка на межцеховом транспортном конвейере предусмотрены в местах, где начинается технологический цикл и где он кончается. Для транспортировки деталей и узлов созданы специальные загрузочные устройства грузоподъемностью до ста килограммов. Все это было, разумеется, не так-то просто осуществить, ибо одна лишь протяженность конвейера превышает тысячу погонных метров.

Но эффект трудно переоценить. Ликвидированы тяжелые ручные работы, возросла производительность труда, и при этом высвобождены 24 человека для других нуж-

ных заводу работ. А годовой экономический эффект составляет 47 тысяч рублей.

### МЕХАНИЗИРОВАННАЯ ЭСТАКАДА

На Люберецком экспериментальном заводе «Монтажавтоматика» значительное количество металла, в частности, листового, идет на щиты управления. Объем выпуска продукции заметно возрос, и для предприятия стало крайне важно наладить наиболее эффективный способ разгрузки лачек листового металла из железнодорожных вагонов и подачи их на заготовительный участок. Не менее важной была проблема лучшей организации погрузки в вагоны готовой продукции. Заводские специалисты сумели удачно решить эту задачу, спроектировав механизированную эстакаду, которая внедрена в производство. Она имеет специальную площадку для обслуживания, оснащена лебедкой, электротельфером и тележкой с механическим тросовым приводом для перемещения пакета металла.

На заводе коренным образом изменилась организация труда. Механизированная эстакада позволила высвободить три автокрана, что очень важно, ибо эта дефицитная техника куда эффективнее используется в другом месте, например, в строительстве. Кроме того, высвобождены две автомашины и окрашены простои вагоны под погрузкой и выгрузкой. Общий эффект за счет роста на 40 процентов производительности труда и снижения затрат на эксплуатацию техники составил 13 тысяч рублей.

К. АНДРЕЕВ,  
старший инженер  
Дома техники ГОСИНТИ.



«Вести в действие первые агрегаты на Марьинской ГРЭС».  
(Из Директив XXIV съезда КПСС).

Туркменская ССР. Марьинская ГРЭС имени 50-летия СССР — ударная стройка девятой пятилетки. Здесь трудятся представители многих национальностей нашей страны. Один за другим вступают в строй различные объекты станции.

НА СНИМКАХ: строительство ГРЭС; монтажники из Ташкентского управления монтажных работ Средазэнергоонтаж Ю. Курицын, Н. Самохин, Н. Авдеев, В. Паринков.  
Фото К. Мурадова (Фотохроника ТАСС).

## ТРЕБУЮТСЯ УСИЛИЯ ВСЕХ

Статья шофера Люберецкого грузового автотранспортного предприятия-2 В. Семина «Пусть чистым будет город», опубликованная в «Люберецкой правде» 28 февраля, обсуждалась в коммунальном отделе санэпидстанции. Статья актуальная, нужная. Территория города в ряде мест загрязняется, и с этим нельзя мириться. Автор справедливо пишет об улице Мира, о том, что она захлавлена. Способствует этому ее неблагоустроенность, бесчисленные ухабы и ямы, которыми она покрыта.

Не благоустроен и весь участок за улицей Мира, где расположено много промышленных предприятий, автобаз, складов. Именуется этот участок Котельнической улицей, но так можно назвать только отрезок дороги с асфальтовым покрытием: от Октябрьского проспекта до завода энергооборудования. Дальше идет ухабистая грунтовая дорога, труднопроходимая для пешеходов и тем более, для автотранспорта. За территорией КПП Союзгазпромстроя эта дорога выходит на заболоченную низину около 113-го квартала, которая служит подъездным путем к автобазе УМ-2 и складам ряда предприятий. На этом участке образовалась свалка промышленного строительного и бытового мусора протяженностью в полкилометра. Этот участок загрязняется не только мусором, но и промстоками. Свалки, о которых пишет В. Семин, время от времени ликвидируются полностью или частично коммунальным отделом. Но потом они снова появляются. Кардинально вопрос о ликвидации незаконных свалок коммунальным отделом до сих пор не решался.

Справедливо пишет В. Семин и об улице Калараша, которая захлаивается отходами расположенных здесь предприятий. Можно привести еще много примеров пассивного отношения наших предприятий к благоустрой-

ству и санитарному состоянию прилегающих к ним улиц. Руководители предприятий, организаций, учреждений не считают это своей обязанностью. Мне кажется, происходит это потому, что они не считают примыкающую территорию «своей». Надо весь город разбить на отдельные участки и закрепить за ними наши предприятия. Пока же на «книжечных» территориях появляются свалки.

Свалки порой порождает та бесконтрольность, с которой засыпаются котлованы и отдельные участки. Вместо того, чтобы засыпать их чистым грунтом, строительными отходами без примесей древесины, котлованы заваливают

### ОБСУЖДАЕМ СТАТЬЮ «ПУСТЬ ЧИСТЫМ БУДЕТ ГОРОД»

под видом планировки бытовым мусором, опилками, щепой и другими легко воспламеняющимися отходами промышленных предприятий. Планировка бульдозерами не делается.

Неблагополучно у нас и с регулярной очисткой города. Это функция комбината благоустройства (директор И. Медведев). Было время, когда здесь не хватало автотранспорта. Сейчас у комбината есть все возможности обеспечить нормальную плановую очистку территории, но для этого необходимо домоуправления и ям своевременно заключать договора и оплачивать заявки.

Лучше должны работать дворники. Некоторые из них плохо следят за состоянием контейнеров, не утрубаивают в них мусор.

У санэпидстанции есть претензии и к комбинату благоустройства. Здесь имеется штат мастеров по очистке, в обязанность кото-

рых входит контроль за техническим состоянием мусоросборников, их своевременной очисткой. Однако мусоросборники часто бывают переполнены. И ставятся они не на специальную площадку, а на грунт, из-за чего затруднена уборка рассыпанного мусора. Дворники сжигают его и закапывают, что является нарушением санитарных норм.

Комбинат благоустройства неправильно распределяет контейнеры по числу жильцов, на которое заключаются договоры с домоуправлениями. Число контейнеров следует увеличить на одну треть.

Правильно пишет В. Семин, что некоторые жители, руководители организаций смотрят на родной город, как на временное пристанище, последние не контролируют работу шоферов. 9 марта, в 6 часов вечера, у ограды родильного дома с самосвала ЗИЛ-36-39 ЮБЛ сбросили мелкую паркетную клепку, щепу и стружку. Мимо шли люди, проехал милицейский мотоцикл, но никто даже не подошел к нарушителям порядка. А ведь сотрудники милиции просто обязаны были сделать это. На требование работника санэпидстанции погрузить свой «груз» обратно и везти его, куда следует шофер ответил отказом, не назвал он и предприятия, которому принадлежит самосвал. Через ГАИ установлено, что это были водитель гаража ДОК-13 В. Ромашов и его сослуживец. Оба — люберецкие. Но, видно, недорого им родной город. Ромашов привлечен к административной ответственности за свой поступок.

Санэпидстанция штрафует тех, кто загрязняет город. Но если за санитарным состоянием города будем следить только мы, санитарные врачи, толку будет немного. Надо заботиться о чистоте своего города каждому жителю. Это дело многих организаций, обществственности.

А. ПАРАМОШКИН,  
помощник санитарного врача  
Люберецкой санэпидстанции.

## БЕРЕГИТЕ СВОЙ ДОМ

Радостное настроение было у нас, работников домоуправления № 4, когда на днях заселялся новый дом в 115-м квартале. Уже с раннего утра к новостройке шли машины с домашним имуществом. Новоселы быстро разгружали мебель. У всех: и взрослых, и детей — праздничные лица, радужные планы на будущее.

Мне тоже хочется пожелать им всего доброго и в то же время напомнить: берегите, товарищи, свой дом, содержите в чистоте и порядке прилегающую к нему территорию. Все это создано для вас, для вашей счастливой жизни. И вы должны быть здесь хозяевами.

Л. ШВАРЧУК,  
техник ДУ № 4.

**ЛЮБЕРЕЦКАЯ  
ПРАВДА**

21 марта 1973 г.  
№ 46 (10636) 3 стр.

### ПРИРОДА — НАШЕ БОГАТСТВО

## ЧТОБЫ НЕ ВЫСЫХАЛИ СОСНЫ

3 А ПОСЛЕДНИЕ 35 лет в зоне поселков Малаховка и Томилино

резко упал и продолжает падать уровень грунтовых вод. Пересохли небольшие ручьи и пруды, колодези остались без воды. Сохнут вершины сосен, желтеют и гибнут ели и плодовые деревья.

Какие причины вызвали это?

Протекающая через Малаховку речка Македонка питается снеговой, дождевой и грунтовыми водами. Количество воды, поступающей в нее, определяется весной — стоком тающего снега, а летом и зимой в значительной мере — стоком подземных вод. Леса и травянистая растительность, замедляющая скорость стока воды, дают ей возможность просочиться вглубь земли и равномернее питать речку в течение года. При высоком стоянии уровня воды в реке она сама пополняет грунтовые воды. Весной во время таяния снега за месяц в речку стекает примерно две трети всей воды, поступающей за год. Эта весенняя вода по существу бесплодно теряется. На остальные 11 месяцев приходится лишь одна треть годового стока, причем на долю летних дождей приходится одна десятая, а на долю грунтовых вод одна четверть этого количества.

Прежде происходило регулирование стока воды в течение года. Вода, стекавшая в речку весной, задерживалась в болотисто-торфяной пойме и частично в водохранилище Малаховское озеро. Задержав весной воду в водохранилище, ее выпускали в то время года, когда воды в нижнем течении реки не хватало. В 1938 году водоспуск плотины был разрушен весенним паводком. При восстановлении водоспуска в 1958 году его построили глухим, т. е. без затворов. Регулирование стока стало невозможным.

Интенсивное понижение уровня грунтовых вод в районе началось в результате двадцатилетнего опорожнения Малаховского водохранилища, прекращения регулирования стока и уничтожения Михневского водохранилища. При восстановлении водоспуска Малаховской плотины уровень воды в нем был принят ниже прежнего на 1,5 м. А поскольку за годы войны в водосборном бассейне речушки было вырублено большое количество леса, произошло увеличение весеннего стока, и соответственно сократился сток грунтовых вод. Эти обстоятельства обусловили

сохранение уровня грунтовых вод в прежнем пониженном состоянии. Дальнейшее резкое понижение горизонта грунтовых вод произошло в результате сплошной вырубки леса в пойме Македонки и ее осушения и распахивания. На реке были уничтожены имевшиеся локальные плотины и водохранилища, в пойме были прорыты дренажные каналы и разрушен имевшийся торфяной массив. Все это еще более понизило уровень грунтовых вод.

Использование поймы было выполнено без соответствующего комплексного проектирования, без учета интересов района в целом. А ведь пойма создавалась природой как результат сбалансированных условий: климата, почвы, растительности, режима реки. При нарушении одного из компонентов, в данном случае количества влаги в почве, изменился водный, а затем воздушный режим почвы. Можно ожидать изменения бактериального и механического составов почвы. Уже произошло обсыхание дренажных каналов в пойме Македонки. Обсохли десятки водозаборных труб в этих каналах. Прилегающие участки, в том числе садоводческого коллектива, осуше-

вшего осушение поймы, остались без воды. Македонка в нижнем течении, лишенная минимального санитарного стока, потеряла способность самоочищения и превратилась в канализационную канаву, заполненную отбросами.

Природа не терпит грубого нарушения равновесия, установившегося веками. Если не принять мер, падение горизонта грунтовых вод будет продолжаться. Начнут сохнуть Томилинский парк и Люберецкий лес, дренажные правыми притоками Пехорки. Сегодня необходима хотя бы стабилизация уровня грунтовых вод, а в дальнейшем желательнее его повышение.

Это возможно только при увеличении водности Македонки путем регулирования ее годового стока. Для этого нужно реконструировать водоспуск плотины, образующей Малаховское озеро, восстановить на водоспуске щитовые затворы, и поднять таким путем горизонт водохранилища до оптимального уровня.

А. ЛОВАЧЕВ,  
председатель  
научно-технического совета  
Люберецкого отделения  
общества охраны природы.

# ДОБРО ПОЖАЛОВАТЬ!

Мы на пути к Токаревской молочно-товарной ферме госплемзавода «Петровское». Радуют глаз красиво оформленные, содержательные стенды, подъездная дорога к ферме, а еще больше — обилие новых построек и широкий размах продолжающегося строительства животноводческого комплекса.

Растут корпуса фермы. Вступают в строй не только новые коровники, помещения для молодняка, но и специальные здания, назначение которых — улучшение условий труда и повышение культурного уровня работников фермы.

Заканчиваются внутренние отделочные работы санитарного блока фермы, где будут раздевалки, прачечная, души, столовая. Рядом — фактически уже вступивший в строй так называемый бригадный дом где будут сосредоточены административные службы и основной центр культурно-просветительской работы на ферме.

Уютный, светлый зал, ряды мягких кресел, шторы на окнах, светильники. Каждый четверг здесь проходят дни животноводов, подводятся итоги соревнования доярок, организуются лекции, доклады, беседы, выступления художественной самодеятельности, концерты, показ кинофильмов.

Только за последнее время работники фермы побывали на ВДНХ, где в ресторане «Колос» проходил бал, слушали концерт ансамбля «Голубые гитары», смотрели спектакль Московского областного театра, коллективно

выезжали в Дом культуры центральной усадьбы совхоза, смотрели выступления участников художественной самодеятельности.

С сообщением о работе сессии Верховного Совета СССР перед работниками фермы выступал директор совхоза, депутат Верховного Совета РСФСР А. А. Спиридонов, с беседами и лекциями выступает инженер совхоза по труду и заработной плате.

Два раза в месяц на стыке двух смен проводятся полтинформации о событиях международной и внутрисоюзной жизни, на которых присутствуют обычно все доярки и раздатчики корма.

Летом к работникам фермы приезжали школьники из расположенного поблизости лагеря труда и отдыха и давали свои самодеятельные концерты.

Во Дворце культуры госплемзавода, с которым Токаревская ферма поддерживает тесную связь, имеется любительская киностудия, и киноленты из жизни работников фермы вскоре будут показаны в зале бригадного дома.

Немалая заслуга в организации всей культурно-массовой работы на ферме принадлежит зоотехнику Владимиру Федоровичу Ларину — культуру профгруппы животноводов.

Но та работа, которая здесь проводится, уже не удовлетворяет работников фермы, ее заведующего Н. М. Ильичева. Они приглашают коллективы художественной самодеятельности клубов района, музыкальных школ к себе в гости, в бригадный дом. Добро пожаловать!

М. СЕМЕНОВА.



Панама. С 15 по 21 марта столица республики — город Панама находится в центре внимания мировой общественности — здесь проходит заседание выездной сессии Совета Безопасности ООН. Это решение принято по просьбе панамского правительства. На сессии обсуждаются вопросы о мерах по сохранению и укреплению мира и безопасности в Латинской Америке.

НА СНИМКЕ: здание Дворца, где проходит заседание.

Фото Е. Ельшова.

(Фотохроника ТАСС).

## КУБОК ОСТАЕТСЯ ДОМА ВОЛЕЙБОЛ

Город Смоленск прошедшую неделю марта был центром событий — здесь который год подряд проводилось первенство российского совета ДСО «Спартак» по волейболу среди мужских команд спортивных вузов.

Эти соревнования собрали довольно сильный и равный состав команд — участниц из Орловской, Пермской, Ленинградской, Якутской, Кабардино-Балкарской и Московской организаций общества.

Нашу область представляли

бессменные участники и победители этих крупных соревнований — студенты Малаховского института физической культуры. На этот раз выступала вторая сборная команда спортивного клуба, т. к. первая готовится к первенству РСФСР.

Наша команда, играя четко и уверенно на блоке и в защите, имея больший, чем соперники, арсенал технических приемов в нападении, легко переиграла все команды с одинаковым счетом 3:0 и по праву заняла почетное первое место.

Игроки получили хрустальные вазы и дипломы первой степени за победу в турнире — переходящий кубок российского республиканского совета ДСО «Спартак», который теперь получил постоянную прописку в спортивном клубе института.

Радость победы разделил с ребятами и их наставник — преподаватель волейбола Л. П. Винниченко.

В. ВИШКАРЕВ,  
С. ЧЕРНОВ.

## ТЕЛЕВИДЕНИЕ

**ЧЕТВЕРГ, 22 МАРТА  
ПЕРВАЯ ПРОГРАММА**  
9.30 Программа передач.  
9.35 Новости.  
9.45 Для школьников. «На приз клуба «Золотая шайба».  
10.15 ЦТ. И. Гончаров — «Обрыв». Телеспектакль.  
10.30 «Дневник соревнования».  
10.35 Программа передач.  
10.45 Ю. Герман — «Рассказы о Дзержинском». Учебная передача.  
10.45 «Весенние гости». Учебная передача.  
10.50 «Беседы о воспитании».  
10.55 Для школьников. «Лети, наша песня!». Концерт.  
11.00 Новости.  
11.10 ЦТ. Для детей. «Лесная почта». Кукольный спектакль.  
11.30 «Ленинский университет миллионов».  
11.00 «Напевы русской стороны». Концерт.  
11.50 Премьера приключенческо-

го телефильма «Тайник у красных камней». 4-я серия.  
21.00 «Время».  
21.30 «Рассказы о театре».  
22.45 ЦТ. Кубок европейских чемпионов по баскетболу. Финал. ЦСКА — «Инбис» (Италия).

**ВТОРАЯ ПРОГРАММА**  
17.55 Программа передач.  
18.00 Документальные фильмы.  
18.35 ЦТ. «Мушкетеры 4-го А». Телефильм.  
19.15 «Творчество народов мира».  
19.45 «Москва».

20.15 «Спокойной ночи, малыши!».  
20.30 Концерт.  
21.15 «Справочное бюро».  
21.30 «Сын». Фильм.  
23.00 Московские новости.

**ЧЕТВЕРТАЯ ПРОГРАММА**  
18.30 Новости.  
18.35 В эфире — «Молодость».  
20.00 ЦТ. «Песни комсомола» Концерт.  
20.30 Документальные фильмы.  
21.15 «Москвичка». Телеклуб.  
22.50 Новости.

Редактор П. В. СПИРОВ.

Сегодня состоится отчетно-выборное собрание правления клуба ветеранов труда при Люберецком Дворце культуры. Начало в 4 часа дня. Приглашаются все пенсионеры.

### ЛЮБЕРЕЦКОЙ ФАБРИКЕ ПИАНИНО «РОДИНА»

требуются: грузчики в отдел снабжения, кочегары в отдел главного механика, электромонтеры, слесарь-инструментальщик высокой квалификации по штампам.

Обращаться: Люберцы, Октябрьский пр., 249 «в», тел. 173-18-73, 173-19-56. (Д)

### ОПЫТНО-КОНСТРУКТОРСКОМУ БЮРО

ВНИИкрахмалопродуктов требуются: сметчик-строитель, сметчик-монтажник, инженер-механик, техник-механик.

Обращаться: Коренево, ул. Некрасова, ОКБ ВНИИ, тел. 173-77-18, 173-78-72. 2-3



### УЧИТЕЛЬ ПЕНИЯ

Автор сценария — Эмиль Брагинский.  
Режиссер-постановщик — Наум Бирман.

РОЛИ ИСПОЛНЯЮТ: Андрей Попов, Людмила Иванова, Ирина Алферова, Евгений Евстигнеев, Константин Кошкин.

Это музыкальная комедия об учителе пения, человеке милым и странном, одержимом идеей, что у всех детей должна звучать в душе музыка.

Производство киностудии «МОСФИЛЬМ».

**ЛЮБЕРЕЦКОЕ УЧЕБНО-ПРОИЗВОДСТВЕННОЕ ПРЕДПРИЯТИЕ** приглашает на работу: электрослесарей, слесарей-ремонтников, слесарей-инструментальщиков, фрезеровщика, токаря, газоэлектросварщика, кочегаров, маляра на покраску деталей, сварщиков точечной сварки, штамповщиков, паяльщиков проводов, грузчиков, контролеров-приемщиков, слесарей-наладчиков, грузчиков-электромонтеров, зав. складом, кладовщиков, завхоза, бухгалтера, машинистку.  
Обращаться: Люберцы, Инициативная, 5. Тел. 173-36-94. 1-3

По вопросам набора на все предприятия и в организации следует также обращаться к уполномоченному Управления Мособлсполокома по использованию трудовых ресурсов по адресу: Люберцы, Октябрьский пр., 206, комната 15, тел. 3-17-35.

Адрес редакции: г. Люберцы-5, ул. Красноармейская, дом 4, кв. 1-2. Почтовый индекс 140005.  
Телефоны: редактора — 3-27-31, зам. редактора и отдела партийной жизни, бухгалтерии — 3-14-72, ответ. секретаря, отдела сельского хозяйства — 3-26-83, отдела промышленности, транспорта и строительства — 3-27-35, отдела писем, литературных сотрудников, общественной приемной — 3-27-07.  
Из Москвы набирать 17 и далее нужный номер.

Люберецкая типография, Октябрьский пр., 150.

## В кинотеатрах и Дворцах культуры

### В КИНОТЕАТРЕ «ПЛАНЕТА»

Сегодня: цветные широкоэкранные фильмы «СЛУГИ ДЬЯВОЛА НА ЧЕРТОВОЙ МЕЛЬНИЦЕ» — в 10, 12, 16, 20, 21.35; «УЧИТЕЛЬ ПЕНИЯ» — в 14, 18 ч.

### В КИНОТЕАТРЕ «ОРБИТА»

Сегодня: «ЗЕРКАЛО» — в 11, 13, 15 ч.; киноуниверситет — в 17.30, 20 ч.

### В УХТОМСКОМ ДВОРЦЕ КУЛЬТУРЫ «ИСКРА»

Сегодня: творческая встреча с писателем В. МЕЛЕНТЬЕВЫМ — в 15 ч.; «ЗВУКИ МУЗЫКИ» — в 17.15, 20 ч.

### ВО ДВОРЦЕ КУЛЬТУРЫ «ЭНЕРГЕТИК»

Сегодня: народный университет. Факультет музыки. Тема: «ПОЮ МОЕ ОТЕЧЕСТВО» — в 19 ч.

### В КЛУБЕ КОСИНСКОЙ ТРИКОТАЖНОЙ ФАБРИКИ

Сегодня: «САМОВАНЕЦ С ГИТАРОЙ» — в 17.30, 19.15.

### В ДОМЕ КУЛЬТУРЫ ЗАВОДА им. УХТОМСКОГО

Сегодня: фильм «ВОЗРАСТ ЛЮБВИ» — в 13, 18, 21 ч.

Люберецкому филиалу фирмы «Мосбытхим» требуются: фасовщики в цех бытовой химии, шоферы, автокрановщики, автомеханики.

Обращаться: пос. Дзержинского, деревня Денисьево, Люберецкий филиал фирмы «Мосбытхим». 2-3

### ЛЮБЕРЕЦКАЯ ПРОИЗВОДСТВЕННАЯ МАСТЕРСКАЯ МОС ВДПО

принимает заявки на 1973 год на производство огнезащитной пропитки деревянных конструкций.  
Обращаться: Люберцы, Волковская ул., дом 63, тел. 173-17-10. 4-4

### УВАЖАЕМЫЕ ЛЮБЕРЧАНЕ! МАСТЕРСКИЕ ПЮБЕРЕЦКОГО ЦЕХА ОБЪЕДИНЕНИЯ «РЕМБИТТЕХНИКА»

до наступления теплых дней в 10-дневный срок отремонтируют ваши холодильники. Вы можете приобрести абонементы стоимостью 10-11 рублей, дающие право бесплатного ремонта компрессионных холодильников в течение года.

Адрес мастерских: Люберцы, Смирновская, 17, тел. 3-38-94; пос. Дзержинского, ул. Дзержинского, 12; пос. Малаховка, Красковское шоссе, 1; Лыткарино, Пионерская ул., 13.

Принимаются также заказы на покраску холодильников, ремонт стиральных машин, пылесосов, полотеров, электробритв, электронагревательных приборов, швейных машин, велосипедов, метал-

лоизделий и хозяйственных вещей, изготовление ключей, светильников и бра по образцам, а также различных зеркал и стекол для мебели.

В универсаме «Спутник» производятся граверные работы на металле, стекле, фарфоре, фаянсе, пластмассе.

В приемном пункте в г. Люберцы, по Инициативной ул., 34 принимаются заказы на изготовление зеркал и стекол для мебели, железобетонных памятников и цветников, металлических оград и решеток, водосточных труб, желобов, воронок, духовок, противней и других изделий из металла.

Пользуйтесь услугами наших мастерских и приемных пунктов.

«РЕМБИТТЕХНИКА».