

ЛЮБЕРЕЦКАЯ ПРАВДА

ОРГАН ЛЮБЕРЕЦКОГО ГК КПСС, ЛЮБЕРЕЦКОГО И ЛЫТКАРИНСКОГО ГОРОДСКИХ СОВЕТОВ НАРОДНЫХ ДЕПУТАТОВ МОСКОВСКОЙ ОБЛАСТИ

Газета основана
10 марта 1931 г.

Среда, 13 мая 1981 г.

№ 77 (13331)

Газета выходит по вторникам, средам, четвергам и субботам

Цена 2 коп.

О РАСТУЩИХ материальных и духовных потребностях советских людей и о путях их удовлетворения много говорилось на XXVI съезде КПСС. Одна из духовных потребностей — это тяга к книге. Сегодня в очень многих семьях есть библиотеки, в которых собраны произведения любимых авторов. О том, какой массовости достигло увлечение книгой, свидетельствует то, что в Люберецкой районной организации Всесоюзного общества книголюбителей состоит 13 200 человек. Если продолжить статистику, то

ветской литературы. Состоялись встречи с писателями и поэтами. Массовость — отличительная черта работы этих клубов. По несколько сот человек присутствует на проводимых мероприятиях. В популярности этих клубов большая заслуга их руководителей Н. А. Рывкинд, Т. А. Инешной, С. П. Кушнаревой. «Любите книгу — источник знаний» — эти слова А. М. Горького впервые слышим мы в школе. Поэтому любовь к книге прививается с детских лет. Хорошей школой для юных книголюбителей

КНИГА В ВАШЕЙ ЖИЗНИ

можно сказать о том, что на предприятиях и в организациях действует 100 первичных организаций, 10 клубов книголюбителей, 17 народных киосков, 74 коллективных члена общества. Объединение любителей книги — благодарное и очень полезное дело. Ведь на мероприятиях, проводящихся в клубах, первичных организациях, приглашают всех желающих. Достояние одного или нескольких человек становится общим достоянием. При подготовке вечеров, встреч используются книги и материалы из личных библиотек.

Основные свои задачи клубы книголюбителей видят в содействии формированию коммунистического мировоззрения, в нравственном и эстетическом воспитании трудящихся, изучении и формировании читательских интересов. Много хороших отзывов можно услышать о работе клуба «Свечот» из пос. Томшино, «Клуба интересных встреч» Малаховского экспериментального завода, «Литературных встреч», которые проводятся в Доме культуры завода имени Ухтомского. Содержательно проходят вечера в клубах «Поэзия» г. Лыткарино и «Книголюб» — в люберецкой школе № 4.

Положительный опыт накопил «Клуб интересных встреч» на Малаховском экспериментальном заводе. Он объединяет людей самых разных профессий: рабочих, инженеров, служащих. Часто на заседания клуба приходят семьями. Читательские конференции, диспуты, литературные вечера, устные журналы — вот некоторые формы работы клуба. Кроме того регулярно выпускаются информационные листы, литературные газеты, организуются книжные выставки. Здесь создана лекторская группа, которая готовит выступления для вечеров. Члены клуба взяли шефство над учащимися малаховской школы № 52. Был проведен сбор книг для школьной библиотеки. Не редкость совместные заседания заводского клуба с юными читателями. Можно привести такие, как «Учись у А. П. Гайдара любить Родину», «В мире сказок».

Городские клубы книголюбителей «Литературная гостиница» при Люберецком Дворце культуры и «Литературные встречи» при Доме культуры завода им. Ухтомского плодотворно пропагандируют лучшие произведения русской и со-

стал университет литературы для старшеклассников, созданный районной библиотекой на базе люберецкой школы № 42. Руководят им учителя литературы А. С. Федосеева и заведующая юношеским отделом районной библиотеки Н. Ф. Проценко. Ребята слушают лекции в помощь изучаемым предметам, встречаются с детскими писателями и поэтами. В период подготовки к XXVI съезду КПСС и в ходе изучения материалов съезда свое веское слово сказали лекторы первичных организаций общества. Среди наиболее активных лекторов — Л. Д. Анфертьева, В. Ш. Арчис, М. И. Балагина.

Заслуживает повсеместного распространения такая форма популяризации книг, как народные киоски, когда продажа книг идет непосредственно в цехах, на стройках. В районе сейчас 17 таких киосков, которые объединяют 500 общественных распространителей. Народные киоски помогают распространять литературу, главным образом книжному магазину, оказывают существенную помощь партийным и профсоюзным организациям, проводя продажу книг на конференциях и в дни выборов.

Серьезные задачи по дальнейшему совершенствованию работы организаций общества книголюбителей были поставлены на недавно состоявшейся II районной отчетно-выборной конференции. Вместе с положительным опытом, накопленным во многих организациях, названы и «узкие места».

Надо решить ряд вопросов по улучшению культурного обслуживания труженников села; созданию первичных организаций, клубов книголюбителей в совхозах, колхозах. Есть недостатки в деятельности книголюбителей завода им. Ухтомского, ВНИЭТУСХ, НПО крахмалопродуктов, ряда других предприятий. Неудовлетворительно ведется работа в первичных организациях люберецких школ № 6 и № 9.

В Люберецком районе создана массовая творческая организация, объединяющая тысячи книголюбителей. 1981 год станет годом разносторонней деятельности книголюбителей по пропаганде и распространению книги как одного из важнейших средств коммунистического воспитания трудящихся.

Г. РЕПЕНКОВА,
ответственный секретарь Люберецкой организации общества книголюбителей.

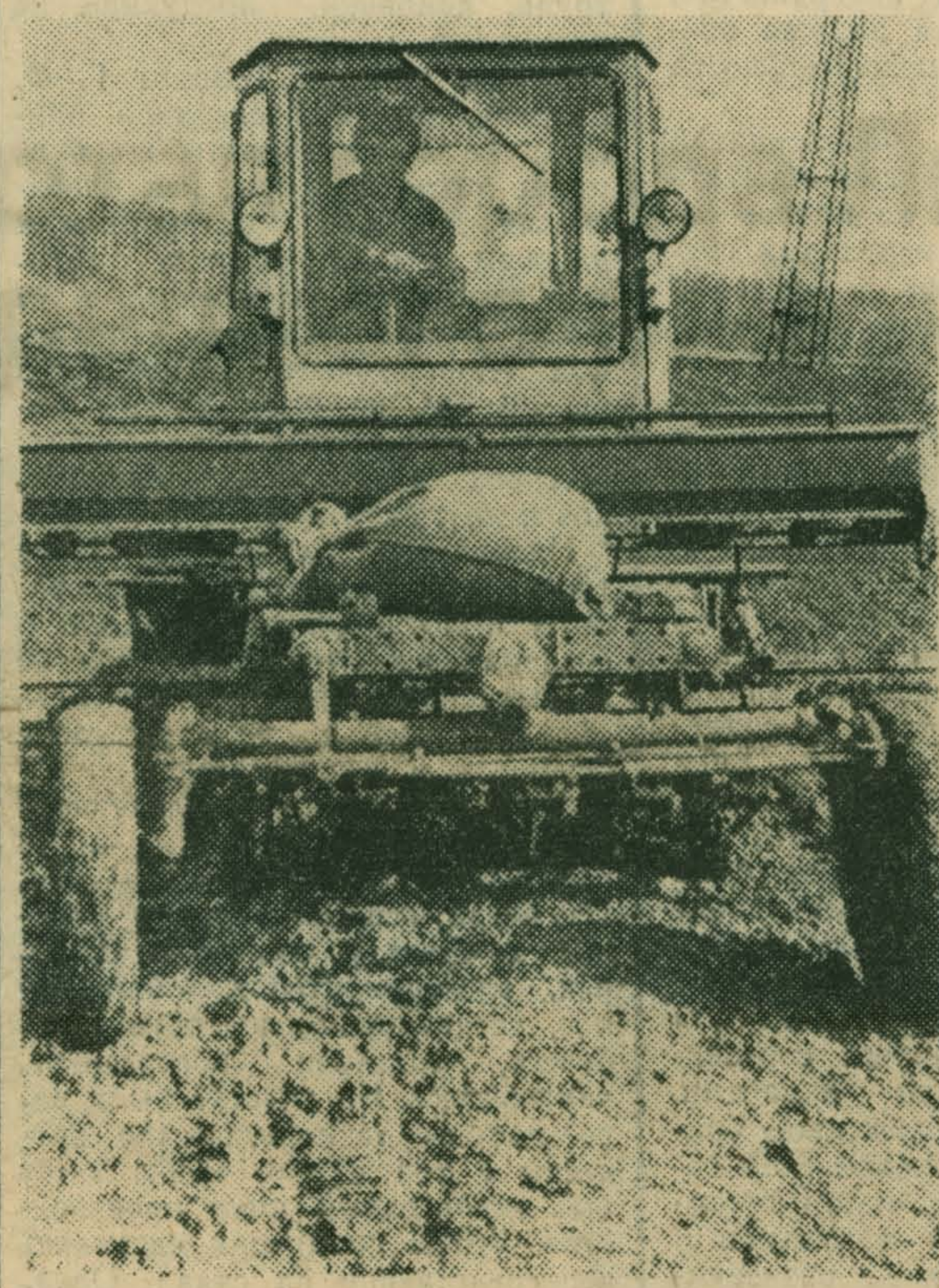
К. СВЕДЕНИЮ СЕКРЕТАРЯ ПАРТОРГАНИЗАЦИИ

15 мая в 10 часов в Люберецком Дворце культуры состоится семинар пропагандистов всех форм марксистско-ленинского образования. Отдел пропаганды и агитации ГК КПСС.

ДО 17 МАЯ ЗАВЕРШИТЬ ВЕСЕННИЙ СЕВ

На 12 мая в нашем районе посажено 770 га картофеля, посеяно 545 га овощных культур, 259 га кормовой свеклы, 392 га кукурузы на силос. Осталось посадить 104 га картофеля, посевать 245 га овощей, 80 га кормовой свеклы и 593 га кукурузы.

Завершена посадка картофеля в племсовхозе «Ульянино», на последних гектарах сажают сегодня клубни механизаторы Константиновской фабрики и колхоза им. Ленина. Посеяны кормовые корнеплоды на всей площади в колхозе им. Дзержинского, госплемзаводе «Петровское» и совхозе «Фоминское».



В этом году сев овощных культур на полях второго отделения совхоза им. Моссовета поручен опытному механизатору коммунисту В. А. Зотову. Валерий Александрович в лучшие сроки посеял ранние овощи, а на днях завершил сев столовой свеклы. Работа, выполненная Зотовым, — только хорошего качества, недаром ему присвоено звание «Лучший тракторист совхоза».

Ударник десятой пятилетки, Валерий Александрович, не снижая темпов, трудится и в одиннадцатой. Сегодня он на переднем крае борьбы за урожай.

НА СНИМКЕ: саялку ведет В. А. Зотов.

Фото А. ОГРЫЗКОВА.

ПРЯЖА СВЕРХ ПЛАНА

Напряженная нынче программа у коллектива Люберецкого коврового комбината. Возрастает объем производства, повышаются требования к показателям качества. Конечный результат труда — выход готовых ковровых изделий зависит от многих производств и вспомогательных служб. Важное значение имеет деятельность труженников прядильного цеха, поставляющих материал для ткачей.

Учитывая это, коллектив принял обязательство успешно выполнить задание полугодия и выработать пряжи сверх плана не менее 4000 килограммов. Своему слову прядильщики верны. За четыре месяца сдано 2700 килограммов сверхплановой продукции. Коллектив, руководство цеха принимают все меры к тому, чтобы в летнее время не снизить темпы производства, его ритмичность.

Многие работницы ежемесячно опережают задания. Лучших показателей в последнее время добиваются прядильщицы Дина Дмитриевна Симбирцева и Валентина Гавриловна Шрейтер. Они не ограничиваются нормативной зоной обслуживания оборудования. Зачастую к основным 120 веретенам прядильной машины берут на обслуживание по 30 веретен прядильно-крутильной машины. Таким образом они заменяют отсутствующих в тот или иной день работников своего цеха.

П. ИЛЬИН.

ТАК СОРЕВНУЮТСЯ БРИГАДЫ ОВОЩЕВодов ОТКРЫТОГО ГРУНТА

(за основной показатель взят процент засеянной площади)

1. Бригада В. И. Петровой (1-е отд. совхоза им. Моссовета)	75,9
2. Бригада Ю. В. Елизаровой (колхоз им. Ленина)	74,4
3. Бригада Л. С. Ефимовой (2-е отд. совхоза им. Моссовета)	73,9
4. Бригада М. Ф. Павловой (5-е отд. совхоза им. Моссовета)	73,6
5. Бригада Н. Н. Савичева (3-е отд. совхоза им. Моссовета)	65,5
6. Бригада Е. П. Иконниковой (совхоз им. Моссовета)	65
7. Бригада М. М. Киреевой (6-е отд. совхоза им. Моссовета)	62,2
8. Бригада В. В. Терехина (совхоз «Тепличный»)	56,8

Среди бригад открытого грунта первое место в районе с начала посевной кампании крепко держит коллектив овощеводов, руководимый В. И. Петровой. Ему третий раз за эту весну вручен переходящий красный вымпел.

Среди звеньевых-картофелеводов первого места и переходящего вымпела второй раз удостоены Н. П. Миллионков и В. А. Новиков с пятого отделения совхоза им. Моссовета. Свое задание посадить 80 гектаров картофеля они выполнили 10 мая.

Перед соревнующимися коллективами овощеводов, картофелеводов и тех, кому поручено выращивать кормовые культуры, ставится задача: не снижая внимания к качеству полевых работ, до 17 мая завершить весенний сев на всех площадях. Для этого трудиться в поле весь световой день, эффективно использовать почвообрабатывающую и посевную технику.

Пусть будет еще эффективней социалистическое соревнование труженников села за выполнение работ в лучшие агротехнические сроки, за высокий урожай 1981 года.

А. АНДРЕЕВ,
председатель райкома профсоюза работников сельского хозяйства.

КАЖДУЮ СМЕНУ — СВЕРХПЛАНОВУЮ ПРОДУКЦИЮ

УДАРНОЕ ЗВЕНО

Многие труженники Люберецкого завода мостостроительного оборудования, соревнуясь за досрочное выполнение заданий полугодия, добиваются высокой выработки. В числе лучших сегодня и звено И. А. Мелехина.

В его составе — два человека: Мелехин и Храбров. Когда Володя Храбров, окончив специальное учебное заведение, пришел на завод, его определили учеником расточника на три месяца к наставнику Ивану Александровичу Мелехину. Расточник он талантливый — так считают на заводе. А свой опыт старается передать другим. Понравился ему и Володя Храбров, он любознательный,

трудолюбивый. Работает с полудовому успеху подопечного. Более двух лет работают они вдвоем на один наряд. Не расстаются с технической литературой, берут на вооружение лучший опыт. Почти каждый месяц вдвое перебивают задания, каждую смену выпускают сверхплановую продукцию. Иван Александрович работает с личным клеймом. Награжден орденом Трудовой Славы III степени. Владимир Храбров тоже борется за выпуск продукции хорошего качества.

В день моего знакомства со звеном оно изготавливало виброгрузатель ВУ-1,6. Вот его доставили кран-балкой к расточному станку. Надо обработать 16 отверстий для подшипников, и все должны быть на одной оси. Станочники уверенно взялись за дело и выполнили задание в срок.

И. А. Мелехин радуется тру-

Достойный пример подает звено другим станочникам.

Д. СНЕТКОВ,
внештатный корр.

БРИГАДНЫЙ МЕТОД — В ПРАКТИКУ

С РАЙОННОЙ НАУЧНО-ПРАКТИЧЕСКОЙ КОНФЕРЕНЦИИ

ВНЕДРЯТЬ СМЕЛЕЕ

В постановлении ЦК КПСС и Совета Министров СССР «Об улучшении планирования и усилении воздействия хозяйственного механизма на повышение эффективности производства и качества работы» указано на необходимость развивать в одиннадцатой пятилетке бригадную форму организации труда, для чего должны быть осуществлены соответствующие мероприятия. На XXVI съезде КПСС вновь было обращено внимание на повышение уровня организованности в работе, дальнейший рост производительности труда и эффективности производства.

Руководствуясь партийными решениями, Люберецкий ГК КПСС, Всесоюзный научно-методический центр по организации труда и управлению производством, Научно-исследовательский институт труда и Московской областной Дом науки, техники и передового опыта провели научно-практическую конференцию на тему: «Развитие бригадного метода как основной формы организации и стимулирования труда на промышленных предприятиях Люберецкого района в одиннадцатой пятилетке». На конференции обобщен уже накопленный опыт организации коллективного труда, даны рекомендации по дальнейшему внедрению этой эффективной формы.

Сегодня публикуется краткий отчет с конференции.

ВЫШЕ РОЛЬ ПЕРВИЧНЫХ ТРУДОВЫХ КОЛЛЕКТИВОВ

Открывая конференцию, Ю. А. Новиков, бывший в то время вторым секретарем Люберецкого горкома партии, отметил, что в трудовых коллективах района новый прилив творческой активности вызвали документы XXVI съезда КПСС и постановление ЦК КПСС, Совета Министров СССР, ВЦСПС и ЦК ВЛКСМ «О Всесоюзном социалистическом соревновании за успешное выполнение и перевыполнение заданий одиннадцатой пятилетки». Всем понятен сегодняшний девиз соревнования: «Работать эффективно и качественно».

Сама жизнь выдвинула задачу — усилить роль первичных трудовых коллективов в борьбе за повышение эффективности производства и качества работы, укрепление трудовой дисциплины, сокращение текучести кадров, воспитание коммунистического отношения к труду. Решению этих проблем во многом способствуют бригадная форма организации и оплаты труда, расширение зон обслуживания оборудования, освоение смежных профессий.

Однако бригадная форма получила распространение еще не на всех предприятиях района. Поэтому городская партийная организация ставит задачу активизировать эту работу. Как свидетельствует опыт, такая форма имеет ряд преимуществ. Она открывает новые возможности коллективов предприятий в улучшении всей деятельности, неоспоримом повышении эффективности производства.

Заведующий сектором Всесоюзного научно-методического центра, кандидат экономических наук М. В. Веллер посвятил свой доклад некоторым особенностям внедрения бригадной формы организации и стимулирования труда. Как и другую работу, внедрение необходимо планировать. Применение бригадной формы есть часть общего плана научной организации труда на предприятии. К созданию современных бригад не

следует подходить поверхностно, формально. Бригада должна обеспечить рост производительности труда.

М. В. Веллер рекомендовал участникам конференции обратить серьезное внимание на подбор самих вожаков этих первичных трудовых коллективов. Бригадир оправдывает свое назначение, если он будет авторитетным человеком в коллективе и в то же время руководствоваться интересами предприятия. Необходимо организовать учебу бригадиров.

Заведующий сектором Научно-исследовательского института труда, кандидат экономических наук М. Л. Овсянникова уделила в своем докладе основное внимание проблеме организации социалистического соревнования при бригадной форме труда. Некоторые полагают, сказала она, что в этом случае утрачивается свою роль индивидуальное соревнование среди рабочих, поскольку за все отвечает бригада в целом. Это не верное мнение. Направленность и формы индивидуального соревнования определяются задачами, стоящими перед коллективной бригадой, степенью экономической самостоятельности ее, типом производства и другими факторами.

Такое соревнование разворачивается на основе личных планов. А в них должно быть предусмотрено как снижение трудовых затрат на единицу продукции, так и экономия материальных ресурсов, а также повышение качества изделий. Совет бригады должен добиваться, чтобы каждый рабочий принял напряженные личные обязательства, чтобы для выполнения такого обязательства были созданы подходящие условия. В индивидуальном соревновании не преуменьшается роль таких принципов, как взаимная выручка, взаимная ответственность за общие результаты, шефство над молодыми рабочими, освоение смежных профессий, прогрессивных норм, расширение зон обслуживания оборудования, и других.

О СТАНОВЛЕНИИ бригадной формы на заводе «Пластмасс» рассказал его директор Г. Ф. Гнедков.

Эту работу здесь начали с тщательного изучения опыта других предприятий страны. Руководителей завода заинтересовала статья «Калужский вариант», опубликованная в «Литературной газете». Поняли, что калужский опыт может быть применен и на «Пластмассе» с учетом специфики своего производства. На турбинный завод в Калугу направили делегацию. Она собрала значительный объем материалов. Создали свою комиссию. Начался эксперимент по внедрению новой формы организации труда на литейном участке цеха № 1. В бригаду включили основных рабочих — литейщиков. Но это была ошибка, эксперимент не удался. Такая бригада не дала предполагаемого эффекта. Рост зарплат оказался выше роста производительности труда, прибавки продукции не получались.

Анализ показал, говорит Г. Ф. Гнедков, что при создании бригады не были приняты во внимание такие факторы, как оперативная доставка материалов к рабочим местам, вывозка готовой продукции, сложность в ее учете, незаконченность отдельных технологических процессов на участке, не были учтены интересы вспомогательных рабочих: слесарей, электриков, наладчиков и других.

Начали все сначала. После тщательной подготовительной работы было принято решение о создании на том же участке комплексной сквозной бригады, объединяющей в своем составе основных и вспомогательных рабочих трех смен со следующей численностью: основных — 38 человек, вспомогательных — 14. Из числа вспомогательных рабочих в бригаду включили слесарей, электромонтеров, наладчиков, установщика, подсобного рабочего, водителя погрузчиков, упаковщика. На участке были пересмотрены технологические процессы с той целью, чтобы здесь был законченный цикл производства, чтобы продукция сдавалась непосредственно на склад. Оплата труда устанавливалась только за конечный результат работы, то есть за готовые изделия. Выработан ряд документов о порядке распределения заработка, премии, введен коэффициент трудового участия, определены факторы, влияющие на повышение или снижение этого коэффициента. При подборе состава бригады соблюдался принцип добровольности. На общем собрании были избраны бригадир и совет бригады в составе девяти человек.

Такая бригада функционирует с марта 1980 года, работает стабильно. В коллективе установился хороший моральный климат. Значительно возросла ответственность каждого за порученное дело. Повысилась требовательность

коллектива к каждому работнику. Не остается без внимания ни один случай нарушения трудовой или производственной дисциплины, технологических режимов или выпуска недоброкачественных изделий. Исчезло понятие работ «выгодных» и «невыгодных».

У мастера высвободилось время для решения задач по совершенствованию производства, улучшению охраны труда и техники безопасности, повышению культуры производства. Труд его стал более творческим.

В таком составе бригада обеспечивает необходимый экономический эффект. Объем производства на участке при той же численности рабочих вырос за 1980 год на 5 процентов. Выполнение плана по номенклатуре составило 95 процентов вместо 60-70, как было в прежнее время. Улучшилось качество изделий, снизился потери от брака. Средняя зарплата у рабочих возросла на 15—20 рублей в месяц. Рост производительности труда теперь выше роста зарплаты.

На заводе есть график внедрения бригадной формы организации труда на одиннадцатую пятилетку. В 1981 году планируется создать три комплексные сквозные и специализированные бригады.

Опытном Лыткариноском заводе оптического стекла поделился на конференции заместитель директора по экономике М. И. Книжник. Здесь действуют комплексные сменные и сквозные бригады, а также специализированные сменные и сквозные. В составе бригад объединено 54,6 процента рабочих. Созданию современных первичных трудовых коллективов предшествовала организаторская и политико-воспитательная работа. Людям прививалось чувство хозяйского отношения к делу. Пересмотрены условия социалистического соревнования, усилены меры морального и материального поощрения.

Внедрение бригадной формы, сказал М. И. Книжник, имеет не только производственный, но и социальный эффект. Среди рабочих растет квалификация, идет освоение смежных профессий, ускоряется переход на многостаночное обслуживание. Большой эффект дает соревнование по лицевым счетам. Успешно трудятся по новому бригады В. Н. Новоселова (стеклоары), Л. М. Денисовой (фрезеровщики) и др. Начальник отдела труда и зарплаты Косинского трикотажного объединения Н. К. Дутова рассказала в своем выступлении о развитии многостаночничества в условиях бригадной формы организации труда.

Однако особенность бригад на большинстве предприятий текстильной и легкой промышленности, подметила Н. К. Дутова, состоит в том, что они работают не по одному наряду. Оплата труда в них индивидуальная, следовательно, высокая. Мы считаем, говорит

Нина Константиновна, что в наших условиях нецелесообразно отказываться от учета индивидуальной выработки рабочих. Дело в том, что у каждой вязальщицы, например, свои возможности. У одних личные способности и профессиональное мастерство выше, у других ниже. Поэтому у рабочих различные зоны обслуживания оборудования и разная производительность труда. Все это затрудняет перевод их на работу по единому наряду, поскольку трудно установить равную оплату за равный труд. У текстильщиков создание современных бригад — большая проблема. Но решать ее надо. На первых порах мы намерены ввести коэффициент трудового участия в бригадах только для распределения премии, начисленной за показатели бригады в целом. Затем будем думать над дальнейшими шагами в этом направлении.

Есть определенные трудности такой работы в условиях опытного производства, о чем рассказал главный инженер Малаховского экспериментального завода В. А. Алымов. Однако здесь получили распространение специализированные и комплексные бригады. Они сформированы по характеру выполняемых работ. Эффективно действует коэффициент трудового участия.

На Томилкинском заводе полупроводниковых приборов накоплен опыт создания хозрасчетных бригад с применением единого наряда. Об этом рассказала старший экономист завода Г. Н. Мосина. Для всех бригад определяется какой-то конечный результат: либо готовая продукция, либо законченная часть ее. По этому результату и делается вывод о выполнении производственного задания, начисляется и заработок. Здесь тоже формируются комплексные бригады вместе со вспомогательными рабочими. Характерно, что здесь не закрепляют людей за одним рабочим местом «навечно», особенно в сборке. Стимулируется освоение смежных операций и переход на другие рабочие места, что, к тому же, снижает утомляемость. Хозрасчетные низовые коллективы имеют договор с администрацией на выполнение в течение года определенного объема работ.

Десять лет уже существует наша бригада, сказал шлифовщик алмазов Томилкинского завода алмазных инструментов лауреат Государственной премии СССР В. В. Колчин. За это время у нас не было срывов в выполнении планов. 95 процентов продукции сдаем с первого предъявления. Из таких бригад состоит коллектив всего нашего цеха, которому по плечу любые ответственные задания.

Вывод напрашивается один, — говорит в заключении В. В. Колчин, — надо смелее внедрять на промышленных предприятиях района бригадную форму организации труда.

ИЗ РЕКОМЕНДАЦИЙ КОНФЕРЕНЦИИ

Люберецкая научно-практическая конференция отмечает, что наряду с решениями вопросов технического перевооружения, реконструкции предприятий, внедрения достижений науки и техники в производство в районе проводится большая работа по совершенствованию форм организации и оплаты труда. Внедрение бригадных форм позволяет значительно улучшить управление производством в цехах и на участках, а также организацию и планирование труда и заработной платы.

Конференция рекомендует партийным, профсоюзным, комсомольским, хозяйственным организациям, руководителям и специалистам предприятий района:

Корпоративному совету по ускорению научно-технического прогресса и укреплению связи науки с производством при ГК КПСС — активизировать свою работу по изучению, обобщению и анализу с последующим распространением опыта передовых предприятий, таких, как Калуж-

ский турбинный завод, Волжский автомобильный и других по повышению эффективности производства на основе бригадных форм организации и стимулирования труда. Руководителям предприятий и организаций — продолжить изучение и использование опыта передовых предприятий по организации бригадных форм труда. Усилить роль руководителей цехов, служб, мастеров в совершенствовании организации коллективного труда и повысить их ответственность за бесперебойную и слаженную работу бригад. При разработке планов социально-экономического развития предприятий на 1981—1985 годы предусмотреть раздел внедрения бригадных форм организации и оплаты труда. Добиваться, чтобы бригадные формы являлись важным средством воспитания твор-

ческой активности трудящихся, их мобилизации на выполнение годовых и пятилетних планов. Обратив особое внимание на создание комплексных бригад с оплатой труда по конечным результатам работы.

Руководителям предприятий и организаций района — разработать организационно-технические мероприятия, направленные на совершенствование структуры производства, организацию участков с замкнутым технологическим циклом, повышение эффективности труда. Доводить плановые задания и показатели до бригад, вести соответствующий учет. Широко использовать опыт создания советов бригад и распределения заработной платы в соответствии с коэффициентом трудового участия.

Партийным, профсоюзным организациям предприятий — развивать социалистическое соревнование как между бригадами, так и индивидуальное, направленное на развитие творческой инициативы, повышение личного вклада каждого рабочего в результаты труда всего коллектива. Повсеместно практиковать общественную заботу проектов встречных планов и социалистических обязательств, являющихся составной частью системы управления социалистическим соревнованием.

Научно-практическая конференция выражает уверенность, что рабочие, инженерно-технические работники и служащие промышленных предприятий, НИИ и КБ под руководством Люберецкой городской партийной организации будут целенаправленно продолжать работу по всемерному повышению эффективности общественного производства, качества выпускаемой продукции и дальнейшему повышению благосостояния нашего народа.

КОНСТАНТИНОВСКАЯ ПТИЦЕФАБРИКА

Когда рейдовая бригада прибыла 10 мая на картофельное поле, механизированное звено В. В. Брюквина заканчивало посадку клубней на сотом гектаре. На картофелесажке Виктора Васильевича ярко алел переходящий вымпел, врученный ему утром. От звеньевых мы узнали, что фабричный комитет подводит итоги соревнования ежедневно, ежедневно выпускаются листки трудовой славы, а материально вознаграждение, согласно условиям соревнования, будет выплачено победителям после завершения посевной кампании.

Почвы в Константинове, как известно, суглинистые, тяжелые, однако поле к посадке подготовлено отлично. По подсчетам главного агронома Н. Н. Лыкова, на нем было проведено восемь предпосевных операций. Скажем прямо: трудовые затраты немалые, но урожай никогда еще не давался легко.

Все три механизатора трудятся на картофелесажках высокопроизводительно: дневная выработка на каждый агрегат 9 мая составила в среднем по 10 гектаров. Это не мешало добиться высокого качества посадки. Выбор поля, его заправка удобрениями, густота и глубина заделки клубней и другие вопросы звеньевой В. В. Брюквин, главный агроном Н. Н. Лыков и закрепленная за хозяйством Н. Т. Сопильняк — сотрудница НИИКХ решали сообща.

На Константиновской птицефабрике заложено небольшое опытное поле, с помощью которого

КАЖДЫЙ ЧАС — УРОЖАЮ-81

будет тщательно изучена зависимость урожая картофеля от внесения различных доз удобрений.

В отличие от совхоза им. Моссовета, ОПХ «Коренево» и некоторых других хозяйств, на Константиновской птицефабрике, посадка ведется только яровизированными клубнями. Весь семенной материал был выставлен на оборот на территории зернотока. На ночь картофель укрывали полиэтиленовой пленкой, а в холодное время — еще и соломой. Как и положено, была организована круглогодичная охрана. В переборке клубней участвовали шефы — рабочие промышленных предприятий поселка Тураево.

Рейдовая бригада ознакомилась также с положением дел по другим культурам. Зерновые на 10 мая были посеяны на всей площади, погибшие озимые пересятся на 27 гектарах. Пересев и ремонт хлебного поля следует ускорить. Звено по возделыванию зерновых культур В. П. Блинкова в этот день сеяло кормовые культуры: смесь овса с горохом.

К севу кормовых корнеплодов (под них в хозяйстве отведено 25 гектаров) и кукурузы (50 гектаров) в день рейда на Константиновской птицефабрике еще не приступали. Участки под эти культуры готовятся выборочно, так как в низинах еще сыро.

ОПХ «КОРЕНЕВО»

На 10-гектарном поле возле деревни Вялки к полудню закан-

чивалась посадка картофеля. С 6 часов утра три агрегата, управляемые звеньевым В. П. Корневым, механизаторами А. М. Бородачевым, Н. И. Рассказовым, начали нарезку гребней с одновременно внесением минеральных удобрений. Следом почти без разрыва по времени в поле вошли трактора И. М. Попова и И. Ф. Яковлева с картофелесажками. Видно, что агрегаты

Всюду чувствуется стремление завершить в сжатые сроки посевную кампанию, наверстать упущенные в начале ее дни. Сейчас дело поставлено на поток, и важно ускорять темпы посадки «второго хлеба».

ПЛЕМСОВХОЗ

«МАЛЫШЕВО»

У входа в контору мы увидели свежий боевой листок, рассказывающий, кто из механизаторов хозяйства занял первое место в соревновании по итогам за 9 мая (итоги в хозяйстве подводятся ежедневно). Лидерами оказались на подсеивании многолетних трав А. Д. Бармин и В. М. Васильев (выполнили по полторы нормы), на бороновании многолетних трав — А. П. Бондарев (норму выполнил на 191 проц.), на севе кукурузы — В. Д. Рыбаков (172 проц.), на подготовке почвы — К. Д. Востриков (158 проц.).

В день рейда приступил к посадке картофеля звеньевой Н. В. Антипов. В хозяйстве впервые начали применять предварительную нарезку гребней. Однако следует отметить низкое качество подготовки поля. До нарезки гребней оно было лишь вспахано и продисковано, в то время как константиновские земледельцы провели семь операций.

Еще в марте, во время взаимопроверки соревнующихся хозяйств, выяснилось, что в племсовхозе «Малышево» большая часть тех-

ники занята в животноводстве, а для работы в поле машин не хватает. Этот вопрос был поставлен перед руководством и инженерной службой племобъединения «Петровское», но остался нерешенным. В результате на все хозяйство имеется лишь два культиватора. А без культивации какая же культура земледелия?

Качество семенных клубней в племсовхозе «Малышево» всю зиму было хорошим, но в последние дни внимание к картофелю снизилось, и в отдельных секторах он сильно пророс, что отрицательно скажется на урожайности. Перед посадкой нужна тщательная ручная переборка клубней. К сожалению, 10 мая этим никто не занимался. Совхозные рабочие были заняты в поле и на фермах, а шефы из Лыткарина отдыхали. В то время как шефы других хозяйств помогали селянам не только 10-го, но и 9 мая.

Завершая рейдовый материал, хочется отметить, что в этом году агрономическая служба племсовхоза «Малышево» улучшила работу с органическими и минеральными удобрениями, создал запас гербицидов. Большую помощь в этом хозяйстве оказали работники Бронницкого отделения «Сельхозхимии». Но без хорошей механической обработки полей эффект использования всех этих богатств может быть снижен.

Члены рейдовой бригады: М. СЫЧЕВ, Р. КОЧЕТКОВА, К. ГЕРАСИМОВА, нештатные инспекторы Люберецкого ГК НК, В. ЧУЛКОВ, Р. ФАТЮЩЕНКО, сотрудники редакции.

ПО ПЛАНУ СОЦИАЛЬНОГО РАЗВИТИЯ

ЕЩЕ ОДНА ПОЛИКЛИНИКА

В комплексном плане социального развития нашего района на одиннадцатую пятилетку значительное место занимает здравоохранение. Около 20 миллионов рублей будет израсходовано только на сооружение больниц, поликлиник, аптек, санаториев-профилакториев и других объектов. Уже сейчас одновременно ведутся работы на восьми стройплощадках, в том числе в Люберцах, Лыткарине, Краскове. В городе Дзержинском, например, строятся больница и детская поликлиника общей сметной стоимостью 6 миллионов рублей.

В живописном уголке г. Дзержинского, на взгорье, расположились здания городской объединенной больницы. При больнице есть поликлиника, которая ведет прием как взрослых, так и детей. Но численность населения, в том числе и детского, постоянно растет. Так возникла необходимость организации отдельной детской поликлиники.

Ее решено было построить здесь же, на территории больницы.

— Новая поликлиника, — говорит главврач больницы Яков Наумович Кацман, — рассчитана на триста двадцать посещений в день. Она сможет обслужить город с более чем 50-тысячным населением, где, по расчетам, должно проживать 12,5 тысячи детей.

В трехэтажном здании поликлиники будут кабинеты врачей всех специальностей, с особым акцентом на детскую специфику этого лечебного учреждения. Рядом с педиатром, например, разместится специалист по становлению детской речи — логопед. Будут здесь и рентгено-диагностическое отделение и ингаляторы, кабинеты электрокардиографии и физиотерапии, лаборатория.

— Так как поликлиника будет оборудована с учетом последних достижений в области здравоохранения, — рассказывает врач Валентина Андреевна Ветрова, заведующая детским поликлиническим отделением больницы, — в ней предусмотрены возможности для широкой профилактики простудных заболеваний среди детей. В частности, на первом этаже разместится бассейн, в котором можно будет проводить закаливание грудных детей плаванием.

Особенностью новой поликлиники будет также ее специализация по работе с детьми, страдающими бронхолегочной патологией. Эта

программа будет проводиться нами совместно с сотрудниками 1-го Московского медицинского института имени И. М. Сеченова.

Судя по всему, детская поликлиника в городе Дзержинском должна будет внести значительный вклад в дело развития здравоохранения в нашем районе.

А теперь посмотрим, как идет ее сооружение.

Главный заказчик объекта — дирекция ТЭЦ-22, генеральный подрядчик — строительное управление ТЭЦ-22.

— В июне текущего года, — говорит прораб Владимир Васильевич Алексашин, — мы должны сдать здание под отделку. Оно собирается из крупных блоков. Сейчас бригада Сергея Алексеевича Ефремова смонтировала два этажа и приступила к третьему. Бригада работает подрядным методом, по хозрасчету, дает неплохую выработку, выполняет норму на 110—115 процентов. Особенно хорошо трудятся монтажники А. Ф. Говоров, стропальщик К. С. Санферова, крановщик В. Н. Смуров. Техникой объект обеспечен неплохо, хотя дела пошли бы лучше, если бы нам вместо гусеничного ДЭК-251 дали башенный кран, как предусмотрено условиями ведения работ. Завершить строительство поликлиники мы сможем, как запланировано, в четвертом квартале текущего года.

Администрация больницы довольна работой строителей, считает, что они выполняют свои обязательства. Единственным «узким» местом на стройке является острая нехватка перегородок из керамзитобетонных плиток. Хотелось бы, чтобы служба комплектации генерального подрядчика приняла усиленные меры по обеспечению своевременного сооружения столь важного объекта социального развития района.

Ю. КУПЦОВ.

ПО ПЛАНУ ПЯТИЛЕТКИ

РАСШИРЯЕТСЯ АССОРТИМЕНТ ПРОДУКЦИИ

Более 130 наименований продукции выпускает Московский пищевой комбинат — крупнейшее предприятие отрасли. На нем изготавливают различные концентраты супов, вторых и десертных блюд, растворимый кофе, продукты детского питания.

Сейчас коллектив предприятия освоил выпуск нового вида продукции — «геркулеса» в расфасовке по 0,5 килограмма.

На снимке: в лаборатории комбината инженеры-химики Наталья Логинова (слева) и Елена Лосева с образцами продукции.

Фото В. КУНОВА
(Фотохроника ТАСС)



ХОТЯ ПИСЬМО НЕ НАПЕЧАТАНО

МЕРЫ ПРИНИМАЮТСЯ

А. Д. Куликов из Люберец и другие читатели прислали в редакцию письма, в которых сетовали на неблагоустроенность пешеходной дорожки, ведущей от подземного перехода к автостанции. Жителям улиц им. Попова, Митрофанова, Ухтомского микрорайона неудобно добираться к остановке автобусов по грязи.

На запрос редакции получен ответ начальника Люберецкого управления коммунального хозяйства А. И. Кузина: «Работы по благоустройству северной стороны привокзальной площади будут закончены во II квартале нынешнего года. В настоящее время Люберецкое дорожное ремонтно-строительное управление ведет подготовительные работы для укладки твердого покрытия на пешеходные дорожки».

В ЦЕНТРЕ ВНИМАНИЯ — ОПЫТ

ВЫСТАВКА ДОСТИЖЕНИЙ НАРОДНОГО ХОЗЯЙСТВА В 1981 ГОДУ

Созидательная поступь советского народа в год XXVI съезда КПСС предстает в документах специальной экспозиции, оформленной в павильоне «Центральный» Выставки достижений народного хозяйства СССР. «Центральный» — первый из 78 павильонов огромного выставочного городка, где сто тысяч экспонатов складываются во впечатляющий рассказ о достижениях Страны Советов в народном хозяйстве, науке, культуре, здравоохранении. И демонстрация этих успехов постоянно пополняется новыми документами, образцами продукции, макетами, обобщенным показом передового опыта. Экспозиция «Всенародное социалистическое соревнование за экономический и социальный прогресс» — документальное отражение сегодняшних наших свершений.

Она — заглавная в общенациональном показе, который в нынешнем году охватывает более чем 300 тематических экспозиций и смотров. Их отличает злободневность и актуальность проблематики. Гости выставки смогут изучить опыт экономии топлива, электроэнергетики, материальных ресурсов в народном хозяйстве, познакомиться с достижениями научно-технического прогресса в химической промышленности,

комплексном использовании древесного сырья, механизацией и автоматизацией погрузочно-разгрузочных и складских работ.

Передовой опыт — главная ценность выставочной панорамы. Он — в центре каждого сектора, экспозиции каждого павильона. Так, о соревновании магнитогорцев под девизом «От стали высокого качества — к прокату по заказам с государственным Знаком качества» рассказывают новые материалы павильона «Металлургия». Посетители другого павильона — «Радиоэлектроника и связь» найдут немало поучительного в опыте коллектива производственного объединения имени С. П. Королева по внедрению комплексной системы управления эффективностью производства и качеством продукции.

Капитальное строительство в одиннадцатой пятилетке, охрана труда и техника безопасности в горнодобывающих отраслях промышленности, проблемы комплексного переустройства сел — таковы лишь некоторые ориентиры передового опыта, с которым в течение года познакомит крупнейшая выставка страны.

Первостепенное внимание будет уделено опыту, накопленному на полях и фермах. Как известно, в минувшей пятилетке

среднегодовой сбор зерна превысил двести миллионов тонн. Экспонаты покажут сегодняшний день таких житниц страны, как Казахстан, Украина, Кубань, Оренбуржье и другие.

В экспозициях сельскохозяйственного раздела перед специалистами и гостями ВДНХ СССР предстанут многочисленные материалы, рассказывающие о решении задач специализации и концентрации на основе межхозяйственной кооперации и агропромышленной интеграции.

Животноводов, несомненно, заинтересуют секторы высокопродуктивных пород скота и птицы. Полеводов — такие выставки, как «Агрохимическая наука на службе сельскохозяйственного производства», «Повышение эффективности и устойчивости зернового хозяйства», «Достижения государственного сортоиспытания сельскохозяйственных культур».

Выставки на выставке расскажут также о достижениях советских ученых за десятую пятилетку, новинках медицинской техники, о рациональном использовании и охране богатств Мирового океана, передовом опыте бытового обслуживания населения.

Редактор П. В. СПИРОВ.

Сельское профессионально-техническое училище № 165 г. Москвы при специализированном производственном объединении «Весна»

ПО ПРОИЗВОДСТВУ ОВОЩЕЙ В ЗАЩИЩЕННОМ ГРУНТЕ НА ПРОМЫШЛЕННОЙ ОСНОВЕ ПРИГЛАШАЕТ НА УЧЕБУ ВЫПУСКНИКОВ 10-х КЛАССОВ ШКОЛ ЛЮБЕРЕЦКОГО РАЙОНА.

ДОРОГИЕ ЮНОШИ И ДЕВУШКИ!

ЕСЛИ ВЫ ХОТИТЕ СТАТЬ КВАЛИФИЦИРОВАННЫМИ РАБОЧИМИ СЕЛЬСКОХОЗЯЙСТВЕННОГО ПРОИЗВОДСТВА, ПОСТУПАЙТЕ В НАШЕ УЧИЛИЩЕ. ОНО ОБЪЯВЛЯЕТ ПРИЕМ УЧАЩИХСЯ НА 1981—1982 УЧЕБНЫЙ ГОД.

Училище готовит квалифицированные кадры по специальностям: **МАСТЕР-ОВОЩЕВОД** защищенного грунта, срок обучения 1 год;

СЛЕСАРЬ-РЕМОНТНИК по эксплуатации оборудования тепличных комбинатов, срок обучения 1 год.

В училище принимаются юноши и девушки, окончившие 10 классов.

Учащиеся обеспечиваются бесплатным питанием, обмундированием, спецодеждой и стипендией.

Время обучения в училище засчитывается в трудовой стаж.

Обучение проводится в хорошо оборудованных учебных кабинетах и в оснащенных современной техникой тепличных комбинатах.

Выпускники СПТУ при поступлении в вузы или техникумы по своей специальности пользуются правом первоочередного зачисления.

После окончания училища выпуск-

ники направляются на работу в совхозы специализированного производственного объединения «Весна» и тепличные хозяйства Московской области, в том числе в совхоз «Белая Дача» Люберецкого района. Иногородним (девушкам) предоставляется благоустроенное общежитие.

Желающие поступить в училище могут получить консультации по избранной специальности ежедневно с 9 до 17 часов, в субботу до 15 часов.

Для поступления в училище необходимо представить: заявление, документ об образовании, паспорт или свидетельство о рождении, справку с места жительства, медицинскую справку по форме № 286, три фотокарточки размером 3Х4.

Документы принимаются до 30 августа.

НАЧАЛО ЗАНЯТИЙ 1 сентября.



Программный материал гораздо легче усваивается учащимися в кабинетах, оборудованных с учетом требований научной организации труда.



Профессионально-техническое училище, расположенное на территории совхоза «Марфино», имеет свою учебно-производственную базу. Здесь учащиеся получают навыки работы в теплицах, у квалифицированных растениеводов перенимают опыт получения высоких урожаев различных овощей.

АДРЕС УЧИЛИЩА: 127427, Москва, Кашеннин луг, дом № 4, телефоны 218-16-77, 218-40-95.

ПРОЕЗД: ст. метро «Щербаковская», далее тролл. 9, автобусы 76, 85 до остановки «Кашеннин луг» (около Останкинского телецентра).

2—9



ТЕПЛИЧНЫЙ КОМБИНАТ ПРОФЕССИОНАЛЬНО-ТЕХНИЧЕСКОГО УЧИЛИЩА № 165.



В кинотеатрах и Дворцах культуры

В КИНОТЕАТРЕ «ОРБИТА»

Сегодня: «ЖАНДАРМ И ИНОПЛАНЕТЯНЕ» — 11, 13, 15, 17, 18-45, 20-45.

В МАЛАХОВСКОМ КИНОТЕАТРЕ «СОЮЗ»

Сегодня: «В НАЧАЛЕ СЛАВНЫХ ДЕЛ» (2 серии) — 11, 14, 17, 20.

В ДОМЕ КУЛЬТУРЫ ЗАВОДА ИМЕНИ УХТОМСКОГО

Сегодня: «СПАСИТЕ «КОНКОРД» — 13, 18, 21.

В УХТОМСКОМ ДВОРЦЕ КУЛЬТУРЫ «ИСКРА»

Сегодня: «БАЛАМУТ» — 17-15, 19.

В ЛЮБЕРЕЦКОМ ДВОРЦЕ КУЛЬТУРЫ *

14 мая состоится опередное занятие молодежного клуба «СВЕРСТНИКИ». Начало в 18 часов

УВАЖАЕМЫЕ ПОКУПАТЕЛИ!

Магазин «ЭФИР» Люберецкого протторга предлагает большой выбор цветных телевизоров: «Горизонт-716», «Горизонт-728», «Рекорд-716», «Витязь-733», «Янтарь-714», «Березка-Ц202» по цене от 680 до 790 рублей; черно-белых телевизоров: «Таурас-211», «Рекорд-340», «Садко-307», «Весна-308» по цене от 220 до 296 рублей.

В широком ассортименте представлены пианино Калужского производственного объединения «Аккорд», фабрики «Заря», Московского комбината «Лира».

Магазин предлагает также усиленно-коммутиационное устройство «Радиотехника-020» по цене 350 рублей.

ПРОМТОРГ. 1—1

К СВЕДЕНИЮ ЛЮБЕРЧАН!

Лодочная станция в пос. Косино на Белом озере предлагает на прокат лодки. Время работы — с 9 до 20 час. Справки по телефону 554-02-18.

1—1

УВАЖАЕМЫЕ ПОКУПАТЕЛИ!

Магазин № 10 «Детский мир» приглашает вас посетить выставку-продажу швейных изделий Московского производственного швейного объединения «Смена». В широком ассортименте представлены платья шерстяные и шелковые, юбки и блузы для девочек школьного и дошкольного возраста.

Выставка проводится по 15 мая.

Адрес магазина: Люберцы, Октябрьский проспект, 302.

ПРОМТОРГ.

2—2

НАШ АДРЕС И ТЕЛЕФОНЫ:

Почт. инд. 140005,

г. Люберцы-5,

ул. Красноармейская,

дом № 4.

Отдел писем в общественная приемная — 553-27-07; отдел партийной жизни — 553-14-72; отдел промышленности, заместитель редактора — 553-27-35; отдел: сельского хозяйства и строительства — 553-22-24; ответств. секретарь — 553 26-83; редактор — 553-27-31; бухгалтер — 553-23-24.

Люберецкая типография 1-й Октябрьский проезд, д 1

Л-15609 Зак. 2900 Высокая печать. Объем 1 п. л. Тираж 21.100