

ЛЮБЕРЕЦКАЯ ПРАВДА

ОРГАН ЛЮБЕРЕЦКОГО ГК КПСС, ЛЮБЕРЕЦКОГО И ЛЫТКАРИНСКОГО ГОРОДСКИХ СОВЕТОВ НАРОДНЫХ ДЕПУТАТОВ МОСКОВСКОЙ ОБЛАСТИ

Газета основана 10 марта 1931 г.

Четверг, 9 февраля 1978 г.

№ 24 (12654)

Газета выходит по вторникам, средам, четвергам и субботам

Цена 2 коп

ТРЕТЬЕМУ ГОДУ ПЯТИЛЕТКИ—УДАРНЫЙ ТРУД!

МАСТЕР—ЗОЛОТЫЕ РУКИ

УСПЕШНОЕ осуществление плана третьего года пятилетки во многом зависит от мастерства людей, их отношения к выполнению напряженных заданий года. Центральный Комитет КПСС, Совет Министров СССР, ВЛКСМ и ЦК ВЛКСМ обратились в Письме о развертывании соревнования в 1978 году к героическому рабочему классу с призывом и впредь быть в авангарде всенародного социалистического соревнования, показывать образец высокопроизводительного труда, бережного, хозяйского отношения к народному добру, служить примером высокой идейности и организованности.

Нынешний год должен стать для всех советских людей годом ударного труда. Эту задачу хорошо поняли труженики Панковского экспериментального ремонтно-механического завода. У нас идет поиск внутренних резервов, совершенствуются формы организации соревнования. На предприятиях нашего треста «Мособлстроймаш» вошло в практику проведение конкурсов рабочего мастерства с целью выявления лучших по профессии, распространения их опыта среди других тружеников.

Организовано прошел такой конкурс на нашем заводе в минувшую субботу. В нем участвовали рабочие двух основных профессий предприятия—токари и сварщики. Причем, в той и другой группе было создано два звена. В одно вошли молодые рабочие, в другое—производственники со стажем десять и более лет.

Конкурс начался в восемь часов тридцать минут. Токарям были представлены новые станки марки 16К20. Распределение их среди участников происходило по жребию. Каждый должен был изгото-

вить деталь «звездочку» для баровой машины (она применяется для резки мерзлого грунта). Работа не из простых. Получив заготовку весом около четырех килограммов, рабочий должен произвести ряд сложных токарных операций, обеспечить высокую чистоту обработки поверхностей. Для контроля использовались микрометры и другие сложные мерительные инструменты.

На обработку детали для молодых участников отводился один час, для ветеранов—50 минут.

СОРЕВНОВАНИЮ — ДЕЙСТВЕННОСТЬ

По условному сигналу токари приступили к делу. Каждый старался быстрее выполнить задание. Но не каждый одинаково владеет мастерством. Поэтому у одних высокая скорость сопровождалась хорошим качеством работы, у других она привела к некоторым нарушениям технологии, снижению качества обработки.

Члены жюри внимательно наблюдали за действиями участников конкурса. Под контролем находились многие параметры: режим обработки, технология, чистота рабочего места, техника безопасности и т. д.

И вот работа окончена. Теперь токарям предстояло показать теоретические знания. Как студенты на экзаменах, они брали билеты, в которых содержалось два вопроса: по устройству и работе станков, технологии металлов.

Из группы ветеранов среди токарей на первое место в конкурсе вышел В. П. Кремнев. Из молодых рабочих призовые места

заняли В. М. Верюгин, С. А. Каретин, С. В. Чаплыгин.

На другом участке демонстрировали свое мастерство сварщики. Им нужно было произвести сварку основного узла наводки для экскаватора. Это крупный и сложный узел, с различными видами сварочных швов. Из группы ветеранов места соответственно заняли А. В. Никитин, С. И. Копченков, Н. А. Болодурин. Из молодых производственников лучшие результаты показали А. Н. Пушкин, А. Н. Чуркин, В. В. Васин.

Всем победителям конкурса, занявшим призовые места, вручены ценные подарки и специальные дипломы «Мастер—золотые руки». Поощрительные премии получили и остальные участники конкурса. Рабочие, занявшие первые места, будут допущены к конкурсу мастерства среди лучших производственников предприятий треста.

Большую помощь в подготовке к конкурсу оказали диспетчер завода С. И. Тимошкин (секретарь комитета ВЛКСМ), начальник механического участка В. Е. Фомин, мастер цеха металлоконструкций А. Е. Быхов.

Выявление лучших по профессии поможет нам вовлечь в более активное соревнование всех других станочников. Равняться на лучших—дело чести каждого труженика. Совершенствуй формы социалистического соревнования, повышая его действенность, мы добиваемся успешного выполнения производственных заданий третьего года пятилетки. Коллектив доосрочно выполнил план января, ритмично идет работа и сейчас.

Б. ТРУШИН,
главный инженер
Панковского экспериментального ремонтно-механического завода.

НАГРАДЫ — ПОБЕДИТЕЛЯМ

Подведены итоги социалистического соревнования молочнотоварных ферм и доярок за январь. Первое место и переходящий вымпел Люберецкого ГК КПСС, исполкома горсовета, райкома профсоюза работников сельского хозяйства и ГК ВЛКСМ присуждены коллективу работников молочнотоварной фермы Константиновской птицефабрики, наивысшему в январе 453 килограмма молока от каждой коровы, что на 18 кг больше того же периода прошлого года.

К этому следует добавить, что все молоко, сдавшее константиновцами, лаборанты Чулковского молокозавода оценили как первосортное.

Среди доярок победительницами признаны **Е. Н. Михалева** и **А. Г. Гоголева** с Токаревского комплекса ГПЗ «Петровское», получившие от каждой коровы по 510 килограммов молока—на 83 кг больше прошлогоднего. **Елене Николаевне** и **Александре Григорьевне** тоже вручены переходящие вымпелы.

Соревнование животноводов за досрочное выполнение социалистических обязательств продолжается. Работники молочнотоварных ферм вскрывают новые резервы повышения производительности труда.

А. АНДРЕЕВ,
председатель райкома профсоюза
работников сельского хозяйства.



Зинаида Архиповна МИРОШИНА трудится на производственном комбинате треста «Мосстрой» № 24 со дня его основания, то есть с 1957 года. Она неплохо знает оборудование, умеет работать на станках различных типов. Операции по обработке деталей для оконных переплетов, дверных блоков и других изделий выполняет быстро и с хорошим качеством. Ударник коммунистического труда **З. А. Мирошина** вместе с другими ветеранами производства дала слово выполнить личный план трех лет к 7 октября и уверенно идет к назначенному рубежу.

Фото
Н. ПРОХНЕРА.

ИДЕТ КИРПИЧ

По-ударному работают в февральские дни труженики Люберецкого комбината стройматериалов и конструкций. Заметных успехов добиваются рабочие смены мастера **Лидии Михайловны Сухоуковой**. Они формируют за день до 190 тысяч штук силикатного кирпича, перевыполняя задания на 6—7 проц. **А. ЧИСТОВ.**

ОБЩЕЖИТИЕ ПОДНИМАЕТ ЭТАЖИ

На глазах растет здание общежития, которое сооружает наше строительное-монтажное управление № 4 треста «Особстрой» № 2 для объединения «Снеподежда». Сейчас бригада **Львы Яковлевича Финашина** ведет кладку стен второго этажа. Трудится коллектив по-ударному, ежедневно перевыполняя сменное задание. И это не случайно: бригада возводит здание подрядным методом. Она решила завершить кладку «коробки» общежития на 360 мест в июне, а полностью сдать объект заказчику в третьем квартале.

Строительная площадка, где трудятся **Л. Я. Финашин** и его товарищи, располагается за Пеховариком, рядом со старым общежитием. Инженерно-технические работники СМУ-4 принимают все меры, чтобы обеспечить стройку техникой и материалами.

А. КОЗЕЛКОВ,
главный инженер.

К СВЕДЕНИЮ СЕКРЕТАРЕЙ ПАРТОРГАНИЗАЦИИ

Очередной день секретаря первичной парторганизации переносится с 10 на 17 февраля. О времени и месте его проведения будет сообщено дополнительно. Орготдел ГК КПСС.

14 февраля в 14 часов в большом зале Горкома партии состоится семинар организаторов атеистической пропаганды. Отдел пропаганды и агитации ГК КПСС.

ПОВЫСИТЬ ТЕМПЫ И КАЧЕСТВО РАБОТЫ

Сводка о выполнении плана продажи государству сельскохозяйственной продукции за январь 1978 года (в процентах к уровню 1977 года)

МОЛОКО		Племобъединение «Петровское»	
Совхоз им. Моссавета	123,4	111,4	
Колхоз им. Дзержинского	108,9	Томлинское птицеводческое объединение	110,5
Константиновская птицефабрика	107,6	Совхоз «Белая Дача»	78,2
ОПХ «Коренево»	107,5	Совхоз им. Моссавета	14,7
Племобъединение «Петровское»	102,4	Я И Ц О	
в том числе:		Томлинское птицеводческое объединение	124,1
Племсовхоз «Фоминское»	130,5	ОВОЩИ	
Племсовхоз «Ульянино»	115,7	Колхоз им. Дзержинского	202,5
ГПЗ «Петровское»	96,1	Совхоз «Тепличный»	120,2
Племсовхоз «Малышево»	93	Совхоз им. Горького	183,2
М Я С О		Совхоз «Марфино»	96,5
Колхоз им. Дзержинского	200	Совхоз «Белая Дача»	92,7
ОПХ «Коренево»	114,3	Совхоз им. Моссавета	54,9

КОЛЛЕКТИВЫ сельскохозяйственных предприятий подвели итоги работы за январь. В целом по району план продажи молока и овощей выполнен успешно. Выполнен он и по мясу, но к уровню прошлого года допущено значительное снижение.

Восхищение хозяйств, занимающихся производством молока, хорошо организовали зимовку скота, создали крепкую кормовую базу. Это дает им возможность и зимой получать высокие надоя.

Коллектив молочнотоварной фермы колхоза им. Дзержинского держал высокий уровень производства молока и в прошлом году, а в этом— снова дал существенный прирост.

Около пяти тысяч килограммов молока от каждой коровы надонли в прошлом году константиновские доярки. И тоже нашли возможность улучшить свои показатели.

Коренного перелома в работе добился коллектив Строкинского молочно-механического комплекса. Сейчас коровники, несмотря на дефицит концентрированных кормов, успешно перевыполняют свое обязательство.

Следует отметить работу коллектива молочнотоварной фермы совхоза имени Моссавета. В прошлом году здесь за полтора—два месяца был ликвидирован допущенный ранее минус. И вот в январе от каждой коровы надано на 52 килограмма молока больше, чем за соответствующий период прошлого года.

Но не во всех хозяйствах достаток кормов и средства, вложенные в строительство животноводческих помещений, окупаются получаемой продукцией. Вызывает озабоченность начало года в хозяйствах племобъединения «Петровское». Рост продажи молока в целом по объединению составил лишь 2,4 процента при обязательстве 7. Весь январь и теперь, в феврале, в сводках суточных надоев против племобъединения «Петровское» стоит минус. Неважно обстоит дело и с качеством продукции, сдаваемой головным предприятием—ГПЗ «Петровское».

Как уже отмечено выше, наш район сдал мяса меньше, чем в январе прошлого года. Проблема эта—сложная. Решать ее нужно всем коллективам и в первую очередь главным поставщикам—совхозам «Белая Дача» и имени Моссавета, племобъединению «Петровское». Томлинское птицеводческое объединение свое обязательство выполняет успешно по сдаче не только яиц, но и мяса.

Уверенно начали трудовой год тепличные хозяйства района. Прирост продукции к уровню прошлого года составил в целом по району более 20 процентов. Увеличилось производство таких зеленных культур, как лук, петрушка. Однако на этом фоне три хозяйства допустили отставание: совхозы «Марфино», «Белая Дача» и имени Моссавета. Ни у кого из них нет причин работать хуже прошлогоднего.

У хозяйств нашего района есть все для того, чтобы справиться с обязательствами.

В. СЕЛЮГИНА,
заведующая отделом сельского хозяйства ГК КПСС.

ЛИЦЕВЫЕ СЧЕТА ЭФФЕКТИВНОСТИ

1. БЕРЕМ НА ВООРУЖЕНИЕ

В конце декабря на заседании партийного комитета совхоза «Белая Дача» обсуждался вопрос «О дальнейшем развитии социалистического соревнования и задачах коллектива в свете решений декабрьского (1977 г.) Пленума ЦК КПСС и постановления бюро МК КПСС по организации прогрессивных форм социалистического соревнования». С большим интересом собравшиеся заслушали подробный доклад члена парткома старшего экономиста В. Е. Ефимова о новой для коллектива совхоза форме трудового соперничества — соревновании по лицевым счетам эффективности, то есть о применении «монинского варианта» в подразделениях хозяйства.

Заседание парткома как бы подтолкнуло работу партийной организации, связанную с подготовкой к переходу на соревнование по методу монинцев.

Так, по решению парткома о разработке лицевых счетов эффективности специалисты совхоза побывали на Монинском комбинате, встретились там с организаторами и участниками соревнования, экономистами, детально ознакомились с лицевыми счетами текстильщиков и убедились, что начин монинцев приемлем для совхоза «Белая Дача».

Одновременно коммунисты, работники идеологического фронта развернули широкую пропаганду передового метода. В цехе животноводства, например, эту работу энергично проводит секретарь парторганизации К. К. Суляженко, у растениеводов — заместитель секретаря парткома главный агроном совхоза А. В. Аскретков.

Внедрение «монинского варианта» в совхозную практику ускорила совети Героя Социалистического Труда, кандидата экономических наук, главного зоотехника совхоза А. М. Славина. Александр Маркович сделал предварительные расчеты и дал рекомендации, как лучше разработать лицевые счета эффективности для цеха животноводства.

И члены парткома единодушно одобрили предложение о внедрении передового начинания. Они пришли к выводу: пора открывать для «монинского варианта» зеленую улицу на фермах, в теплицах, на всех рабочих местах.

2. ЧТО ВЗЯТЬ ЗА КРИТЕРИЙ?

Главным показателем в соревновании операторов свинооткорма в прошлые годы был среднесуточный привес свиней. Но вот один из примеров, который привел к пересмотру критериев эффективности труда животноводов. В третьем квартале прошлого года бригада № 2 добила среднесуточных привесов свиней на 20 граммов выше, чем бригада № 1. Но бригада № 1 стала мяса на 40 тонн больше. Что ценнее? Население, попросту говоря, потребляет не среднесуточные привесы, а мясо, и чем больше его валовое производство, тем больше поступает мяса в продажу. К тому же среднесуточный привес полностью не отражает факторов, из которых складывается количество конечного продукта. А валовое производство мяса как показатель учитывает и количество свиней, поставленных на откорм, и необратимые потери — падеж, вынужденный забой, некондиционное поголовье. И если взять за глав-

ный критерий наряду со среднесуточным привесом валовое производство мяса, это усилит интерес операторов к обслуживанию большего количества животных. А опыт работы с повышенным против отраслевой нормы поголовьем у наших животноводов есть. Передовые операторы Л. П. Начкебия, А. И. Воронина, А. Г. Калашникова, Л. Т. Мельникова, Г. С. Сафонова, Т. М. Кучерова, А. Ф. Голованова давно обслуживают по 780—830 свиней вместо 650 по отраслевой норме.

И теперь в условиях соревнования оспорено, что превышение отраслевой нормы обслуживания на 15 процентов сулит оператору дополнительные льготы. Однако несомненный привес как критерий эффективности и качества труда животноводов по-прежнему остается важным показателем. Ведь при равном количестве животных, находящихся на откорме,

ПАРТИЙНАЯ ЖИЗНЬ: ЗА ДЕЙСТВЕННОСТЬ СОРЕВНОВАНИЯ

ме, большее количество свиноматок произведет тот, у кого среднесуточные привесы выше. И этот показатель мы тоже ввели в лицевой счет.

Пришлось пересмотреть и некоторые критерии результативности работы растениеводов. На первый взгляд главное — получить как можно больше, допустим, огурцов с квадратного метра тепличного грунта. Но если подзаляющая часть урожая вырывается, предположим, к августу, когда в продажу пойдет поток овощей с полей, ценность усилив растениеводства снижается: затрудняется реализация, а себестоимость продукции возрастает. Поэтому, определяя критерии труда растениеводов, наши экономисты дали рекомендации: определиться, какую часть овощей из общего количества к какому сроку вырывать и сдать, чтобы было выгодно и населению, и хозяйству.

А лицевые счета, где трудовые достижения выражены в рублях, будут красноречиво свидетельствовать о вкладе каждого соревнующегося в дело повышения эффективности производства.

3. СОСТАВЛЯЮЩИЕ ЛИЦЕВОГО СЧЕТА

В разработанных в нашем хозяйстве лицевых счетах два раздела отведены на отражение производственных достижений участника соревнования. В одном — результаты по годам пятилетки и за пятилетку в целом, в другом — выполнение заданий 1978 года по месяцам и кварталам в сравнении с планом и социалистическими обязательствами соревнующегося. При этом за критерии оценки труда взяты количественные и качественные показатели, которые для большей наглядности экономической эффективности выражают в рублях.

Лицевые счета операторов свинооткорма учитывают валовое производство свинины, получение сверхплановой продукции. Здесь же, в стоимостном выражении, фиксируются необратимые потери, а также среднесуточные привесы животных.

В лицевых счетах эффективности свиноводческих бригад ведется еще и учет трузодатара, расход кормов на центнер привеса. Себестоимость центнера привеса отражается в лицевом счете свинофермы.

Для звеньев растениеводов разработаны подобные лицевые счета, где главными показателями взяты валовое производство овощной продукции, сверхплановая продукция, экономический эффект и выручка от реализации, характеризующая эффективность производства. У звеньев отделения № 1 (старый тепличный комбинат) ведется учет и так называемого уплотнения.

Разрабатывая форму лицевого счета эффективности, мы исходили из того, что этот документ должен представлять собой не только форму учета, но и быть средством стимулирования у соревнующихся творческой инициативы, высокой сознательности, коммунистического отношения к труду.

Поэтому в лицевой счет включаются заповеди участников соревнования — своеобразный кодекс норм и правил, рекомендации к дополнительным социалистическим обязательствам, отметки о завоевании первенства в соревнованиях по профессии и награждениях. Этот раздел введен с тем, чтобы и участник соревнования, и его товарищи, и руководители видели, как он продвигается по ступеням мастерства, каких наград уже удостоен за успехи и какие у него перспективы.

4. ГОРИЗОНТЫ ПОЧИНА

Приблизженные расчеты экономистов показывают, что примененные лицевые счета эффективности в совхозе позволят получить не менее 400 тысяч рублей производственной экономии.

Но этим далеко не ограничивается значение «монинского варианта». Соревнование на основе лицевых счетов эффективности вызывает необходимость более четкого руководства и управления производством во всех звеньях хозяйства, умения маневрировать силами и средствами, слаженного взаимодействия смежных служб.

«Монинский вариант» будет способствовать повышению ответственности каждого за свой участок работы, формированию в коллективах обстановки взаимной требовательности, товарищеской поддержки и выручки.

В то же время «монинский вариант» выдвигает задачу повысить уровень экономических знаний у всех участников соревнования. Уже сейчас пересматривается программа школы коммунистического труда, семинаров и других форм учебы с тем, чтобы вооружить слушателей — участников соревнования знаниями конкретной экономики, чтобы каждый мог уверенно ориентироваться в цифрах своих показателей.

Первый практический шаг в освоении новой программы сделан. В коллективе сейчас подробно изучено Письмо ЦК КПСС, Совета Министров СССР, ВЦСПС и ЦК ВЛКСМ. Во всех подразделениях прошли рабочие собрания, на которых обсуждались задачи, выдвинутые в этом документе. Трудящиеся нашего хозяйства активно включились в общенародную борьбу за повышение эффективности и качества всей работы, используя для этого все возможности и средства, в том числе «монинский вариант».

Сейчас в нашем хозяйстве по лицевым счетам эффективности соревнуются животноводы и растениеводы 1-го отделения. В стадии завершения подготовки лицевых счетов для работников нового тепличного комбината.

Ю. БОНДАРЕВ,
секретарь парткома.



Сложные задачи стоят перед коллективом завода торгового машиностроения в третьем квартале. Для их решения необходимо вовлечь всех членов коллектива в напряженную борьбу за рост эффективности производства. Важнейшим условием достижения этой цели партийная организация считает дальнейшее развертывание социалистического соревнования.

Совершенствование организации трудового соперничества среди молодежи — тема беседы секретаря партбюро завода Ю. В. Федина и передового слесаря, комсорга сборочно-холодильного цеха А. В. Полянского.

Фото С. ПОЛИКАРПОВА.

НАВСТРЕЧУ ЮБИЛЕЮ ЛЕНИНСКОГО КОМСОМОЛА ВМЕСТЕ С ПАРТИЕЙ

Уже в 1917 году молодежь фабрики, носящей ныне имя Октябрьской революции, активно выступала вместе с передовыми, революционно настроенными рабочими против власти буржуазии.

Мне ярко вспоминается октябрьский день, когда во дворе нашей фабрики появилось множество людей. Все были возбуждены. К нам на фабрику пришли любящие рабочие, они были с красными флагами. В воротах они обезоружили стражника, отобрали у него наган и шашку. Потом вышел на крыльцо вестник с урядника. Рабочий люберецкого завода Иван Яковлевич Шукин, шеф-стари которого работали на нашей фабрике, отобрали у урядника оружие.

Был открыт митинг. На нем выступали большевики, среди которых был наш Столяр. Он оправдал свою фамилию, был по профессии столяр. Пол его руководством на нашей фабрике была создана большевистская ячейка. Коммунисты Столяров, Котов, Вольнов, Струнин и другие разъясняли рабочим суть происходящих в стране событий. Они говорили, что буржуазия с ее продажным Временным правительством захочет так просто уступить власть народу. Что предостоят борьба, и в авангарде этой борьбы должен идти рабочий класс.

Когда в Москве шли бои с юнкерами, то в составе люберецкого красногвардейского отряда было 18 наших рабочих, среди которых были и молодые — будущие комсомольцы.

В 1918 году под руководством партийной организации, которую возглавлял Столяр, у нас была создана комсомольская организация. Первым секретарем нашей комсомолки был В. И. Зайцев. Нам выделили помещение, куда была завезена конфискованная у буржуазии мебель. Помню, как мы ошупывали бархатные и кожаные кресла и диваны, которые видели впервые. Ведь в наших домах вся мебель состояла из кухонного стола и грубых, самодельных табуреток.

Наша организация быстро росла, менялись секретари, среди которых был и М. К. Чуднов, ныне здравствующий. Он живет в городе Рамеском. Был секретарем и Юрков, ныне генерал в отставке.

Когда в 1921 году фабрика приступила к работе, наша комсомольская организация была уже сильно возросшей и окрепшей. Мы оказывали большую помощь партийной организации в решении многих хозяйственных вопросов, в проведении политико-массовых мероприятий.

В. КАЩЕЕВ,
комсомолец 20-х годов.

ЛЕТОПИСЬ ПРЕДПРИЯТИЯ

Комсомольцы объединения «Снеподежда» задумали создать летопись своего предприятия. Летопись рассказывает о становлении объединения, начиная с 1962 года, и его развития на протяжении пятнадцати лет. В цифрах и фотографиях будет показано, каким было предприятие в начале своего существования и как выросло оно за последние годы.

Работа по поиску материалов сейчас в самом разгаре: комсомольцы беседуют с ветеранами производства, разыскивают снимки — по крупицам собирают интересные сведения о своем объединении.

В летопись будут включены письма от строителей БАМа, в которых звучат слова благодарности за то, что «Снеподежда» выпускает для них хорошую, удобную, теплую одежду. Перписка со строителями БАМа — один из интереснейших моментов биографии объединения.

Закончить работу над летописью комсомольцы запланировали ко дню 60-летия Ленинского комсомола.

В. БЛАЖЕВИЧ,
заместитель секретаря комитета ВЛКСМ объединения «Снеподежда».

Маляр Люберецкой станции техобслуживания автомобилей Л. К. Калинин явился на работу в нетрезвом состоянии, причем, не в первый раз. Мастер Н. В. Ефремов хотел отстранить его от работы, но Калинин самовольно приступил к покраске машины, в результате получился брак. Своё поведение объяснить он отказался, упорно доказывая, что трезв и в состоянии работать.

Администрация, учитывая, что Л. К. Калинин неоднократно появлялся на работе в пьяном виде,

ПЬЯНСТВУ — БОЙ!

КОЛЛЕКТИВ РЕШИЛ: УВОЛИТЬ!

допускал брак и на предупреждение не реагировал, обратился к местному комитету профсоюза с просьбой дать согласие на увольнение Л. К. Калинин.

На следующий день заседал местком. Выступил мастер Н. В. Ефремов:

— До каких пор будем терпеть Калинин в коллективе? Систематически пьет, допускает брак в работе, занимается вымогательством

у клиентов, к мнению товарищей не прислушивается. Я считаю: пора уволить!

Все члены месткома поддержали предложение: «Уволить — пьяницам и бракоделам у нас не место! Хватит либеральничать и заниматься уговорами, на которые Калинин не обращает никакого внимания...»

И Л. К. Калинин уволили. Однако увольнение не послужило

ему наукой и поводом задуматься над своим поведением. Напротив — он посчитал себя незаконно уволенным и немедленно перешел в наступление. Права советских трудящихся он уснял себе очень хорошо, в отличие от обязанности...

Через несколько дней заявление Л. К. Калинин лежало в Люберецком народном суде.

Выездное заседание суда состоя-

лось на станции техобслуживания, участие в нем принял весь коллектив.

Все свидетели в один голос подтвердили, что Л. К. Калинин не раз был на работе в нетрезвом состоянии, осудили его поведение. Никто не поддержал нарушителя дисциплины.

Суд признал решение администрации об увольнении Л. К. Калинин правомочным.

Л. КОВАЛЕВА,
судья Люберецкого нарсула.

ОБЪЕКТ С „БОРОДОЙ“

КРАСКОВСКАЯ больница — одна из старейших в районе. За годы Советской власти из бывшей земской на пять коек она выросла в клинику на триста мест. Но с каждым годом все более тесными становятся ее отделения.

Шесть лет назад руководители одиннадцати предприятий договорились соорудить новый корпус больницы на долевых началах. Решением исполкома Люберецкого горсовета заказчиком был определен институт строительных материалов, а генеральным подрядчиком — Красковское СМУ-1 строительного-монтажного треста Минпромстройматериалов СССР. Первые кирпичи легли в фундамент стройки в феврале 1974 года.

И вот идет пятый год строительства. Стройка эта стала притчей во языцех.

Несмотря на затянувшиеся сроки на рабочей площадке сейчас затишье. Зима. В буквальном смысле законченными выглядят корпус, которые зияют пустыми глазами оконных и дверных проемов. Незакрытая теплоотражающая «шляпа» снежными сугробами. Что же думают по этому поводу люди, непосредственно отвечающие за строительство?

Приводим мнение прораба СМУ-1 Людмила Петровна Якуш: — В этом году мы должны сдать трехэтажный блок «В». Общестроительные работы выполнены, проложены водопровод и канализация. Полностью предстоит сделать внутреннюю «стелажку». Рамы, двери, шкафы должны поставить нам управление технологической комплектации треста

(начальник Л. В. Балдин), но до сих пор ничего не дало. В блоке не завершены электротехнические, сантехнические работы и отделка.

Все эти операции прораб называет мелочами. А между тем, они переросли в серьезное препятствие. Она сказала также, что уже есть заявка на вено шпунтатур, которое в скором времени начнет работу в блоке «В». Трудно поверить в то, что они делают свое дело качественно, ведь помещене

реестр недостающих материалов, среди которых паразитарная арматура, трубы разных диаметров, крепеж, шамотный торцовый кирпич.

— Вынуждены подыскивать материал для изготовления распаянных коробов, которые и свариваем сами, — заметил электрик В. К. Андрианов.

Подобная организация труда и снабжения стройки ведет к пролету. Все только и делают, что

СТРОЙКАМ — КАЧЕСТВО И РИТМ

привести обогреть, что называется, «подручным» способом. А бригады маляров придут на стройку только весной, когда установится плюсовая температура.

Объект, как видим, не подготовлен к работе в зимних условиях. Основная причина этого — незавершенное строительство теплоотражающей подстилки и других вспомогательных объектов. Их, по словам прораба, еще летом должно было сделать СпецСМУ-5 (начальник В. И. Степанов).

В котельной мы встретились с бригадой слесарей-сантехников и электриками из ССМУ-5. Люди сидели без дела, курили.

— Мы не можем начать обмуровку трех установленных котлов, потому что ее можно производить только при температуре не ниже пяти градусов тепла. Нам нужен калорифер для обогрева, а его из Красковского СМУ не дают, — таков был ответ рабочих.

Кроме того, они назвали целый

обвиняют друг друга: генподрядчик кивает на субподрядчиков, а те — на Красковское управление.

Стройка, завершения которой так ждут жители района, по существу оказалась отодвинутой на задний план. Бригады каменщиков, плотников переброшены на другие объекты.

Для того, чтобы узнать, как осваиваются денежные средства, мы обратились в плановый отдел СМУ-1. Старший инженер О. С. Бородин привел следующие цифры:

— При плане 300 тысяч рублей в прошлой году строительного-монтажного работ выполнено на 246 тысяч. В текущем году предстоит освоить 270 тысяч.

Почему отпущенные средства не были освоены полностью? Причины несколько: это — несогласованность действий между строительными управлениями, низкий уровень организации труда, который даже не позволяет говорить о сопереживании в бригадах, сла-

бая производственная дисциплина. При всем этом трудно сказать, когда сбудутся надежды главного врача красковской больницы Н. Ф. Боярчука.

— Ввод в строй нового корпуса больницы позволит нам улучшить условия для выздоровления больных и работы персонала. У нас появятся глазное, легочное, нервное отделения, в которых будут проходить курс лечения жители не только Краскова.

Странную игру затеяли строительные организации в Краскове. Пока СМУ-1, СМУ-5, УТТК, управление механизации «отфутболивают» друг друга решение проблем стройки, в проигравших остаются жители всего Люберецкого района, так как строительство больницы имеет районное значение.

Все субподрядчики и генподрядчик принадлежат строительному-монтажному тресту Минпромстройматериалов СССР. Может быть, там объяснят, почему так несогласованно они работают. Новый управляющий трестом В. М. Иванченко заверил нас, что порядок будет наведен.

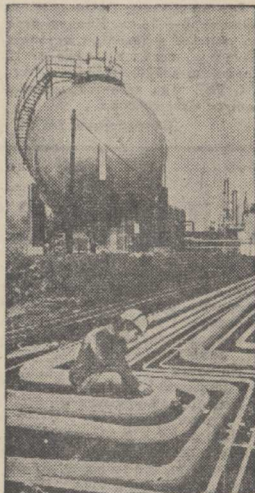
— Для того, чтобы сдать блок «В» в текущем году, необходимо переосвоить отпущенные нам фонды и выполнить план на 130 процентов. Нам придется также восполнить нехватку кадров и привлечь новые субподрядные организации. На очередной сессии Красковского горсовета должны принять решение о направлении к нам на помощь 80 человек с предприятий, заинтересованных в строительстве больницы, — сказал он.

В. М. Иванченко в должности управляющего уже более полугода. Не пора ли новому руководству треста, как говорится, от слов перейти к делу?

Э. БОРИСОВА.

В БРАТНИХ СТРАНАХ
СОЦИАЛИЗМА

РАСШИРЯЕТСЯ ПРОИЗВОДСТВО ПЛАСТМАСС



Успешно развивает Венгерская Народная Республика молодую отрасль народного хозяйства республики — нефтехимическую промышленность.

Расширяется производство пластмасс на Боршодском химическом комбинате. Быстрыми темпами ведутся здесь работы по сооружению нового поливинилхлоридного завода — одного из крупнейших объектов текущей пятилетки. Пробный пуск строящегося цеха намечен на 1978 год. Ввод в строй новых производственных мощностей позволит значительно увеличить выпуск товаров народного потребления.

На СНИИКЕ: на территории будущего завода.

Фото МТИ — ТАСС.

ПО СЛЕДАМ НЕОПУБЛИКОВАННЫХ ПИСЕМ

Гр. Маштакова написала в редакцию о том, что продавец красковского магазина «Кооператор» К. Н. Коколева нарушает правила продажи спиртного.

По просьбе редакции письмо проверили работники милиции. Получен ответ за подписью начальника ОВД Люберецкого горисполкома В. Е. Бурлакова. Он сообщает: проверка показала, что указанные в письме факты имеют место. Материал на Коколева направлен в административную комиссию при исполкоме Красковского горсовета.

ИЗ РЕДАКЦИОННОЙ ПОЧТЫ

ЗЛОПОЛУЧНЫЙ ТЕЛЕВИЗОР

Цветной телевизор «Рубин 401-1» долгое время доставлял много радости всей нашей семье. Но вот с апреля 1977 года стал плохо работать. Тогда и начались мучарства...

Пять раз вызывали мастеров из Люберецкого телеателье. И каждый раз приходилось ждать «в течение дня».

Обошлось нам это больше чем в полсотни рублей. За что платили — понять трудно, потому что квитанция заполнена неразборчиво, «нероглифами».

Мастера приходили разные и причины называли разные. Один говорил, что лампа неисправна. Другой находил, что надо заменить предохранитель, третий еще какую-то причину обнаруживал.

Наконец, последний мастер заявил, что неисправна общая антенна, поэтому не работает четвертая программа и плохо — третья.

С общей антенной у нас в доме № 46 совхоза «Белая Дача» давно уже неладит. Не случайно, как грибы, растут на крыше антенны — на общую ведь надежды мало, никто не заботится, чтобы она работала нормально.

Неоднократно уже обращались к начальнику ЖКО Л. А. Жирновой с просьбой послать заявку в телеателье и испривить, наконец, антенну. Но безрезультатно... Четвертую программу по-прежнему не имеем возможности смотреть.

И. КОМАРОВ.

Пос. «Белая Дача».

От редакции: Мы обратились на Люберецкий завод по ремонту радиотелеаппаратуры с просьбой проверить изложенные в письме факты. Инженер Н. Н. Розин заверил:

— Завтра проверим и примем меры.

Но прошло «завтра» и «послезавтра», прошло еще несколько дней, и никаких изменений в этой истории не произошло.

Наконец, из ЖКО сообщили, что в ателье вновь послана заявка и вновь работники ремонтного предприятия пообещали принять меры. Но в назначенный день мастер не явился...

СОБЛЮДАЙТЕ МЕРЫ ПОЖАРНОЙ БЕЗОПАСНОСТИ

БЕДУ МОЖНО ПРЕДОТВРАТИТЬ

С наступлением зимних холодов участились случаи пожаров в жилых домах по причине неправильной эксплуатации нагревательных приборов.

Так, 11 декабря возник пожар в пос. Малаховка, в жилом доме № 78 по ул. Тургенева. Квартиросемщик В. Скорган использовал газовую плиту для отопления квартиры. В результате произошло загорание стены. Пожаром полностью уничтожен дом, принадлежащий шести квартиросемщикам.

В пожарную охрану Люберец 11 января с. г. поступил сигнал о пожаре в доме № 24 по ул. 11 Интернационала. Сгорел дом с имуществом. Причина — прожигавший в доме П. Болдичук использовал для обогрева квартиры самодельные электронагревательные приборы.

16 января с. г. возник пожар на чердаке дома дачно-строитель-

ного кооператива Главмосжилуправления. Квартиросемщица А. В. Маслова расширительный бак отогревала паяльной лампой. В результате обгорели конструкции чердака.

Несколько пожаров возникло от короткого замыкания электропроводки. По этой причине 30 декабря в 23 часа в пос. Томшино, в доме № 13 по ул. Жукоского, возник пожар, в результате сгорела полностью дом и имущество пяти семей. Аналогичным явился пожар в доме № 11 по ул. Полевой Люберец, где пострадало 6 семей.

Из приведенных случаев видно, что пожары в жилых домах опасны не только тем, что уничтожают жилища и находящиеся в них имущество. Часто они создают угрозу для жизни человека, в первую очередь детей, как это было 22 декабря 1977 года в доме № 293/301 по Октябрьскому про-

екту Люберец. Как выяснилось, квартиросемщица В. Антошина, уйдя на работу, оставила в квартире без присмотра своих детей — Андрея и Наташу. Мальчик нашел спички и поджег висящиеся на полу бумажки. Когда огонь набрал силу и загорелась мебель, комната начала заполняться дымом. Перепуганные дети забились под кровать. И беда была бы неминуема, но на помощь вовремя пришли отважные люди — пожарные, которые и спасли детей.

Пожар можно не допустить, если соблюдать меры пожарной безопасности, которые не требуют больших затрат и времени. Но выполняя их, вы сможете уберечь не только себя, но и своих соседей от бедствия, каким является пожар.

В. ПЕТРОВСКИЙ,
инспектор ОПО ОВД
исполкома Люберецкого
горсовета.

ми крупнейших партий страны. После длительных консультаций П. Соареш сформировал кабинет на основе соглашения между социалистической и правыми социальными-демократическим центром. Он ввел в состав своего кабинета наряду с социалистами трех членов СДЦ и двух независимых.

дене еще туже затянуть пояса. Состав сформированного М. Соарешем нового кабинета министров вызвал волну протестов среди демократических левых сил страны, недоумение и недовольство в рядах самой социалистической партии.

Выступая на митинге в Кови-

партий о правительственном соглашении, которое обеспечило защиту и упрочение основных революционных завоеваний португальского народа.

Профсоюзный центр Интерсиндикал заявил о своем серьезном беспокойстве по поводу назначения на важные правительственные посты политических деятелей из СДЦ, «скомпрометировавших себя сотрудничеством» с салазаровским фашистским режимом.

О растущем недовольстве рядовых социалистов политикой руководства соципартии свидетельствует раскол в этой партии и создание в последние дни нового политического движения — «союза социалистических и демократических левых сил». Учредительное собрание этого союза указало, что «любое правительство, лишное поддержки широких народных масс, обречено на провал». В руководстве союза вошли известные политические деятели соципартии.

Политические обзоратели единодушны в том, что новое правительство, не имеющее поддержки в широких народных массах, не в состоянии будет вывести экономику Португалии из глубокого кризиса эффективно решить насущные социальные проблемы.

О. ШИРОКОВ.
(ТАСС).

БЕСЕДА НА МЕЖДУНАРОДНЫЕ ТЕМЫ

Португалия: правительство сформировано — проблемы не решены

Выступая на пресс-конференции, М. Соареш заявил, что основной задачей нового кабинета будет проведение политики «жесткой экономии». «Правительство намерено как можно скорее возобновить переговоры с Международным валютным фондом (МВФ) о предоставлении Португалии крупного кредита», — отметил премьер-министр. Предоставление такого кредита МВФ главенствующую роль в котором играют США, связано как раз с режимом «жесткой экономии» по отношению к трудящимся, которые будут вынуж-

дены еще туже затянуть пояса. Состав сформированного М. Соарешем нового кабинета министров вызвал волну протестов среди демократических левых сил страны, недоумение и недовольство в рядах самой социалистической партии. Выступая на митинге в Кови-

партий о правительственном соглашении, которое обеспечило защиту и упрочение основных революционных завоеваний португальского народа. Профсоюзный центр Интерсиндикал заявил о своем серьезном беспокойстве по поводу назначения на важные правительственные посты политических деятелей из СДЦ, «скомпрометировавших себя сотрудничеством» с салазаровским фашистским режимом. О растущем недовольстве рядовых социалистов политикой руководства соципартии свидетельствует раскол в этой партии и создание в последние дни нового политического движения — «союза социалистических и демократических левых сил». Учредительное собрание этого союза указало, что «любое правительство, лишное поддержки широких народных масс, обречено на провал». В руководстве союза вошли известные политические деятели соципартии. Политические обзоратели единодушны в том, что новое правительство, не имеющее поддержки в широких народных массах, не в состоянии будет вывести экономику Португалии из глубокого кризиса эффективно решить насущные социальные проблемы. О. ШИРОКОВ. (ТАСС).

Новинка Каунасского завода

Литовская ССР. Опытную партию микротелевизоров «Шилалис» выпустил Каунасский радиозавод. Новинка пригодится любителям путешествий.

Размер экрана кинескопа по диагонали — 16 см. Предусмотрено питание телевизора от электрической сети, а также от 12-вольтового аккумулятора.

С 1978 года начнется массовый выпуск «Шилалис».

(Фотохроника ТАСС).



ДОСУГ, КУЛЬТУРА, КЛУБ

ЗДРАВСТВУЙ, АГИТТЕАТР!

...Я останавливаюсь у приоткрытой двери. Яркая полоса света разрезает пополам темную гущу коридора. Прислушиваюсь...

«Холод большой. Зима здорова. Но блузы прилипли к потничкам. Под блузой коммунисты. Грузят дрова На трудовом субботнике».

Маяковский, «Хорошо». И вдруг, неожиданно, что-то новое, но знакомое. Где я это слышал? Ну да, конечно, Александр Гельман, «Знакомые парткома». Стараясь не привлекать внимания, прохожу в репетиционный зал. На сцене — человек среднего роста, коренастый... Бригадир Потапов. В этой роли — В. И. Баранец, рабочий-строитель.

Молодой человек в свитере, темноволосый, энергичный — режиссер Александр Иванович Новиков. Волевые, но точные новики, острые замечания — и я вижу, как неестественность, скованность в движениях и репликах актеров куда-то исчезают... Кажется, что перед тобой артисты-профессионалы. Наконец, режиссер объявляет перерыв. Актеры расходятся. А я обращаюсь к А. И. Новикову.

— Хочу познакомить читателей «Люберецкой правды» с историей театра, с направлением творческих поисков, актерским составом.

— То, что вы сейчас увидели и услышали, это отрывок из сценической композиции «Мы к коммунизму на пути», наша последняя работа.

Труппа создана на базе двух коллективов: народного театра, возникшего более десяти лет назад, и агиттеатра. Это слияние

было вызвано желанием участников самодельности более остро откликаться на проблемы современности публицистическими театральными средствами.

Хотим, чтобы наш театр был эстетической школой для учащейся и рабочей молодежи, хотим сами учиться искусству, чтобы говорить с нашим зрителем современными, нужными, горячими словами.

Беседа с режиссером состоялась не так давно. А спектакль «Мы к коммунизму на пути» — острый, публицистический, взволнованный — уже видели многие люберецкие. Он был посвящен 60-летию Советской власти и рассказывал, вернее, показал сценическими средствами 60-летнюю историю нашей Родины.

В большом театрализованном представлении были заняты все ведущие коллективы Люберецкого Дворца культуры.

У агиттеатра серьезные планы. «Три дороги» — сценическая композиция по произведениям «Железная дорога» Некрасова, «Как закалялась сталь» Н. Островского и документов с БАМа. В публицистическом ключе решается и спектакль по повести В. Быкова «Сотников». Но это в будущем. А сейчас коллектив приступил к работе над пьесой М. Шатрова «Мои Надежды» — о трех поколениях представителей рабочего класса, ткачихах. Пьеса ставит серьезные нравственные проблемы: достоинство рабочего человека, рабочая совесть, поиск своего места в жизни. Все участники будущего спектакля работают над пьесой с большой самоотдачей. И это удивительно: ведь все эти проблемы касаются лично каждого из

них. В коллективе много рабочей молодежи.

Актеры агиттеатра — люди, преданные искусству беспредельно. Сотрудница дворца Э. И. Байм, агрегатчик завода им. Ухтомского Е. А. Киришин, художник-оформитель В. Даньков — ветераны. Они сыграли множество самых разнообразных ролей, а Анатолий Иванович Киришин еще и в своем жилом массиве организует спортивные секции. Все он успевает, во всем активен. В Баранец пришел в коллектив всего год назад. По-прежнему сыграл свою одну большую роль: старика-отца в «Детях Ванюшина». Плодотворно работают Лариса Федорова, Василий Картуков.

В театре много молодежи. Некоторых — Мишу Попова и Людмилу Михайлику зрители уже видели в представлении «Мы к коммунизму на пути» и в «Сказке об Иване-строителе». Здесь заняты также Ира Лисенко, Наташа Власова, Саша Тихоненко. Много и плодотворно работает с молодежью режиссер Тамара Емельянова Феоктистова. Сейчас продолжает работу репетиции сказки. Полностью она будет показана в марте.

Я беседую с актерами агиттеатра. Они увлеченно говорят о своих поисках и сомнениях, о встречах со зрителями, в которых черпают силу, о возможности сказать людям со сцены что-то свое, что волнует и пережито. Словом, о муках и радости творчества.

Агиттеатр в пути. Пожелаем же ему частых и волнующих встреч со зрителями.

С. КРАХМАЛОВ.
(г. Люберцы)

РЕКЛАМА • Объявления

УВАЖАЕМЫЕ ПОКУПАТЕЛИ!

Очень часто с февраля вполне здоровый человек (не говоря уже о больных) может почувствовать повышенную утомляемость, раздражительность и ослабление умственной деятельности. Это вызвано дефицитом витаминов в организме. Чтобы избежать этого, необходимо ежедневно употреблять в пищу овощные и фруктовые консервы, а также соки, которые вы всегда можете купить в магазинах Люберецкого продовольственного торгова.

СОК СЛИВОВЫЙ С МЯКОТЬЮ — это сахар, белки, минеральные соли, каротин, витамины С-1, С-2. Сок обладает лечебными свойствами: повышает содержание гемоглобина в крови, улучшает пищеварение. Сок заменяет свежие сливы. Из него можно приготовить аппетитные кисели, муссы, желе.

СОК ЯБЛОЧНЫЙ — заменяет богатые дары осени. Он сохраняет все питательные вещества свежих плодов: сахар, белки, минеральные соли, витамины группы В и каротин. Яблочный сок особенно необходим для детского и диетического питания. 1 стакан сока равноценен 350 г. свежих яблок.

СОК ТОМАТНЫЙ — освежающий, богатый витаминами напиток, отжатый из зрелых отборных томатов. Томаты занимают одно из первых мест среди овощей по содержанию витаминов А, В, С, усиливающих сопротивляемость организма заболеваниям.

Соки расфасованы в трехлитровые банки. В течение нескольких дней после открытия банки сок прекрасно сохраняется в холодильнике, не теряя пищевых и вкусовых качеств.

ПОВИДЛО — это протертые плоды, сваренные с сахаром до желеобразного состояния. В 100 гр повидла содержится 250—270 калорий.

Для тех, кто нуждается в срочном приготовлении обеда, предлагаем обеды консервы: щи, борщ, рассольник, выпускаемые промышленностью в стеклянных банках и бумажных пакетах.

ПОКУПАЙТЕ КОНСЕРВИРОВАННЫЕ ПРОДУКТЫ В НАШИХ МАГАЗИНАХ!

1—3

Люберецкий протдорг 13—16 февраля, в магазинах №№ 6, 41 и 85 проводит выставки-продажи полуфабрикатов, вырабатываемых предприятиями Люберецкого треста столовых.

Адреса магазинов: № 6 — Октябрьский пр., 250; № 41 — пос. им. Калининна; № 85 — Красково, ул. К. Маркса, 16. Приглашаем всех на выставки!

ПРОДТОРГ

1—3

МАСТЕРСКАЯ ПО РЕМОНТУ ЛЕГКОВОГО ТРАНСПОРТА

личного пользования по адресу: ул. Кирова, 23 производит следующие дополнительные услуги: ремонт электроприборов, электроагрегатов; регулировка двигателей; зарядка аккумуляторов; монтаж и демонтаж колес; арматурные работы; замена масла и другие вспомогательные услуги, связанные с автомобилем.

3—3

В кинотеатрах и Дворцах культуры

В КИНОТЕАТРЕ «ОРБИТА»

Сегодня: «В БОЙ ИДУТ ОДИН «СТАРИКИ» — 11, «ЗАМКНУТЫЙ КРУГ» — 13, 17, 18-45 (удл. программа); «СТАРое РУЖЬЕ» — 15, 20-45. Завтра: «ЗАМКНУТЫЙ КРУГ» — 11, 13, 15, 18-45 (удл. программа); 20-45; «СТАРое РУЖЬЕ» — 17.

В ДОМЕ КУЛЬТУРЫ ЗАВОДА им. УХТОМСКОГО

Сегодня: «БОЛЬШОЕ ПРИКЛЮЧЕНИЕ ЗОРРО» — 18, 21. Завтра: «ЗНАКОМСТВО ПО БРАЧНОМУ ОБЪЯВЛЕНИЮ» — 13, 18, 20.

В УХТОМСКОМ ДВОРЦЕ КУЛЬТУРЫ «ИСКРА»

Сегодня: «ЗОЛОТЫЕ КЛЮЧИ» — 15; «ГАРАНТИРУЮ ЖИЗНЬ» — 17, 19. Завтра: «ЗНАКОМСТВО ПО БРАЧНОМУ ОБЪЯВЛЕНИЮ» — 17-15, 19-30 (удл. программа).

12 февраля: устный журнал «НАШ СОВРЕМЕНИК». В программе: 1. Рассказ о сокровищах алмазного фонда СССР. 2. Встреча с писателем-юмористом Б. Ласиным. 3. Играет вокально-инструментальный ансамбль Московского вокального округа. Начало — 15. Билеты продаются в кассе ДК с 16 до 19 часов.

В КЛУБЕ КОВРОВЫЙ КОМБИНАТ

Сегодня: «МСТИТЕЛЬ» (2 серии) — 17-30, 20. Завтра: «КТО КОГО» — 18, 20.

В МАЛАХОВСКОМ КИНОТЕАТРЕ «СОЮЗ»

Сегодня: «МУЖЧИНА В РАССВЕТЕ ЛЕТА» — 11, 15, 19; «ОТКЛОНЕНИЕ — НОЛЬ» — 13, 17, 21.

Общественные организации и администрация завода торгового машиностроения с глубоким прискорбием извещают о кончине старшего работника предприятия, члена КПСС с 1931 года, персонального пенсионера республиканского значения

СИНЯВСКОГО

Игнатия Язовлевича

и выражают искреннее соболезнование родным и близким покойного.

НАШ АДРЕС И ТЕЛЕФОНЫ:

Почт. инд. 140005, Отдел писем и общественная приемная — 553-27-02, отделы партийной жизни и строительства — 553-14-72, отдел промышленности — 553-27-35, отдел сельского хозяйства, ответ. секретарь — 553-26-83, редактор — 553-27-31, валь. одиторства, бухгалтер — 553-24-65.

Либерецкая типография Октябрьский пр. 150.

Л-16007

Зак. 1086 Гираж 21050 Объем 1 в. л.

СПОРТ ЧЕМПИОНАТ ШКОЛЬНИКОВ ЗАВЕРШЁН

Завершился чемпионат средних школ Лыткарино по волейболу, в котором за победу боролись команды юношей и девушек старшего возраста.

Спортсменки школы № 1 (преподаватель физкультуры Б. Хрюкалов) были вне конкуренции среди команд девушек, в четырех встречах не проиграв ни одной партии. В коллективе отличницы сестры Нина и Татьяна Ермаковы, а также Ольга Жук, игравшие на протяжении всего турнира хорошо, с большой самоотверженностью. И это понятно. Девушки, несмотря на молодость, уже играют за женскую городскую команду в

состязаниях на первенство области. На втором месте волейболистки школы № 4 (преподаватель физкультуры Н. Бышев). Третье место у спортсменок школы № 3.

У юношей лучше других к чемпионату подготовились спортсмены школы № 4 (преподаватель физкультуры Е. Барсков), которые и завоевали чемпионский титул. Второе место у волейболистов школы № 3, на третьем месте команда школы № 1.

По результатам игр команд девушек к юношей первое место в общекомандном зачете по данному виду завоевали спортсмены

школы № 4. Второе место у команд школы № 1, третье — у волейболистов школы № 3.

Приятно отметить то, что в школьных командах появились перспективные игроки, которые со временем смогут пополнить ряды взрослых команд. Заслуга в этом принадлежит Н. Лоцману, тренеру-общественнику, который на протяжении ряда лет работает с учащимися.

А юным спортсменам следует помнить о том, что только труд и постоянные тренировки помогут им стать хорошими спортсменами, добиться больших высот в спорте.

В. ФУФУРИН.

ТЕЛЕВИДЕНИЕ

СУББОТА, 11 ФЕВРАЛЯ

ПЕРВАЯ ПРОГРАММА

8.00 «Время».
8.55 «Выставка Буратино».
9.25 «Черный хлеб». Фильм, 4-я серия.
11.15 «Для вас, рбдители!»
11.45 «Утренняя почта».
12.10 Животные США.
13.00 «В мире животных».
14.00 Чемпионат СССР по хоккею, «Криль Советов» — «Спартак».

16.25 «Здоровье».
16.55 «В гостях у сказки».
18.15 «Панамы». Документальный фильм.
19.05 «Играет гитарист А. Фраули».
19.25 И. Шток — «Божественная комедия». Фильм-спектакль.
21.00 «Время».
21.30 Концерт мастеров искусств.

ВТОРАЯ ПРОГРАММА

18.00 «Москва и москвичи».
18.30 Романы П. И. Чайковского и С. В. Рахманинова.
19.00 «Ребята настоящие».

19.45 «Свадебная соната». Концерт.
20.30 «Ф. Лист — Большая концертная дуэта».

20.45 «Творчество Ч. Диккенса».
21.45 В. Катаев — «Шилалис».

ЧЕТВЕРТАЯ ПРОГРАММА

19.00 Спортивная программа.
20.15 «Спирочной» ночи, малышка!
20.30 «Клуб кинопутешествий».
21.30 «Кража зарплат». Фильм.
22.35 Эстрадный концерт.

ВОСКРЕСЕНЬЕ, 12 ФЕВРАЛЯ

ПЕРВАЯ ПРОГРАММА

8.00 «Время».
8.55 Песни и танцы народов СССР.
9.30 «Будильник».
10.00 «Служу Советскому Союзу»
11.00 Фильм — детям.
12.30 «Сельский час».
13.30 «Музыкальный юмор».
14.00 Театральный спектакль.
16.00 «Дети цирка». Телефильм.
16.20 «Международная панорама».
16.50 «По вашим письмам».
17.35 Мультипликационные фильмы.
18.15 «Клуб кинопутешествий».
19.15 Выступает рпо бандуристов УССР.
19.25 «Высокое звание». Фильм 1-я.
21.00 «Время».
21.30 «Высокое звание». Фильм 2-я.

ВТОРАЯ ПРОГРАММА

18.00 «Адресе молодежи».
19.25 «На арена цирка».
20.15 «Спирочной» ночи, малышка!
20.30 А. П. Чехов — «Три сестры».
21.45 Концерт.

ЧЕТВЕРТАЯ ПРОГРАММА

8.00 Концерт.
8.30 «Больше хороших товаров».
9.00 «Шоуеры Гретьяковской галереи».
9.30 «Утренняя почта».
9.55 «Очевидное — невероятное».
11.00 Концерт.
11.30 «С юмором сниматься». Телефильм.
11.55 «Народные творчество».
12.40 «Тимур Фрунзе». Телепередача.
14.00 Молодежная программа.
16.10 Чемпионат СССР по конькобежному спорту, Мужчины.
17.00 «Здоровье».
17.45 Концерт артистов оперетты.
18.45 Точнейший вечер, посвященный 100-летию со дня рождения писателя А. Тимасова.
20.30 Чемпионат СССР по конькобежному спорту, Мужчины.
21.00 Концерт.
21.30 «Вечерний мавр». Фильм-балет.

Редактор П. В. СПИРОВ.